

ПРИНЯТО

решением педагогического
совета ГКУ ВО «Суздальский
специальный (коррекционный)
детский дом»
протокол № 3 от 25.02.2025г.

УТВЕРЖДЕНО

директор ГКУ ВО «Суздальский
специальный (коррекционный)
детский дом»

И.В. Долженко

Приказ от 25.02. 2025 № 75

Отчёт о самообследовании за 2024г.

ГКУ ВО «Суздальский специальный (коррекционный) детский дом»

г. Суздаль 2025г.

Содержание

- Раздел 1. Общие сведения об организации
- Раздел 2. Система управления ГКУ ВО «Суздальский (специальный коррекционный) детский дом»
- Раздел 3. Организация и содержание образовательного процесса
 - 3.1.Контингент воспитанников и структура групп
 - 3.2.Анализ заболеваемости воспитанников и медицинское сопровождение
 - 3.3. Особенности осуществления образовательного процесса
 - 3.4. Программное обеспечение учреждения
- Раздел 4. Анализ кадрового обеспечения
- Раздел 5. Анализ методической деятельности ГКУ ВО «Суздальский (специальный коррекционный) детский дом»
- Раздел 6. Организация досуга
 - 6.1. Социальное взаимодействие организации
- Раздел 7. Социальное сопровождение
- Раздел 8. Материально – техническая база учреждения
- Раздел 9. Показатели деятельности ГКУ ВО «Суздальский (специальный коррекционный) детский дом», подлежащей самообследованию.

Самообследование ГКУ ВО «Суздальский специальный (коррекционный) детский дом» проведено на основании Федерального закона от 29 декабря 2012 г. N 273-ФЗ «Об образовании в Российской Федерации», Порядка проведения самообследования образовательной организацией, утверждённым приказом Министерства образования и науки РФ от 14 июня 2013 г. № 462, а также на основании приказа учреждения от 12.02.2019г «О проведении самообследования» экспертной группой в составе:

Кирпиченко М.В. – заместитель директора по УВР – руководитель рабочей группы;

Роголёва М.Б.-заместитель директора по АХЧ;

Исакова Н.А.-главный бухгалтер;

Матюнина Д.А.-отдел кадров;

Угрева Е.В. Социальный педагог, воспитатель;

Костерева Л.И.-врач;

Пантелеева О.Н.-диетсестра.

Данный материал представляет отчет о результатах самообследования ГКУ ВО «Суздальский специальный (коррекционный) детский дом» за 2024г. в целях обеспечения доступности и открытости информации о деятельности организации, приоритетных направлениях развития, проведенных мероприятиях и результатах работы, а также для привлечения всех участников образовательных отношений и общественности к оценке деятельности и выбору путей дальнейшего развития.

Раздел 1. Общие сведения об организации.

| | |
|---|--|
| Полное наименование учреждения (по уставу) | Государственное казенное учреждение Владимирской области для детей-сирот и детей, оставшихся без попечения родителей «Суздальский специальный (коррекционный) детский дом» |
| Сокращенное наименование учреждения | ГКУ ВО «Суздальский специальный (коррекционный) детский дом» |
| Учредитель | Департамент образования Владимирской области |
| Юридический адрес | Владимирская область, г.Суздаль, ул.Ленина, д.9 |
| Телефон, факс | 8(4922) 2-43-26, 8(49231) 2-05-14 |
| Адрес сайта в интернете | http://t45060u.dou.obrazovanie33.ru/ https://vk.com/id664202021 эл. почта : suzdal3@mail.ru |
| Лицензия на право осуществления образовательной деятельностью | <ul style="list-style-type: none"> Устав зарегистрированный распоряжением № 2151 от 07.12.2015, приказ № 1047 от 20.11.2015г. по Владимирской области; Лицензии на осуществление образовательной |

| | |
|---|---|
| | <p><i>деятельности серия 33ЛЮ1, № 0002087</i></p> <p><i>регистрационный номер 3967 от 27.07.2016г.</i></p> <ul style="list-style-type: none"> • <i>Лицензия на осуществление дополнительного образования для детей 08.04.2019г. № 1018 серия 33 П 01 № 0001113</i> |
| Лицензия на право ведения медицинской деятельности | <ul style="list-style-type: none"> • <i>Лицензии на осуществление медицинской деятельности 18.05.2016г., №ЛО-33-01-002131, регистрационный номер 1033302801729</i> |
| Детский дом оказывает образовательные услуги и коррекционную помощь | с трёх лет и содержится в Учреждении до получения начального общего образования |

Детский дом размещается в бывшем купеческом доме, построенном в конце 19 века. В 1905 году в этом здании работала суздальская группа РСДРП. Детский дом открыт в 1942 году. С 1942 по 1947 годы в детском доме жили дети из блокадного Ленинграда. С 1989 года изменен статус детского дома, он стал специальным (коррекционным) детским домом для умственно-отсталых детей дошкольного возраста. С 1997 года в детском доме функционирует 1-й класс для детей с задержкой нервно-психического и умственного развития (Приказ №84 по отделу образования от 10.10.1997 г.).

С января 2006 года учредителем детского дома является Министерство образования Владимирской области.

В детском доме созданы условия для организации жизнедеятельности 24 воспитанника с ограниченными возможностями здоровья, функционируют 3 группы.

Детский дом, в своей деятельности, руководствуется Конституцией Российской Федерации, Гражданским кодексом Российской Федерации, Семейным кодексом Российской Федерации, Законом Российской Федерации от 10.07.1992 г. № 3266-1 «Об образовании» (далее – Закон «Об образовании»), Федеральным законом от 24.04.2008 №48-ФЗ «Об опеке и попечительстве», Типовым положением об образовательном учреждении для детей-сирот и детей, оставшихся без попечения родителей, утвержденным постановлением Правительства Российской Федерации от 01.07.1995 № 676, постановлением Правительства от 24.05.2014 г. № 481 «О деятельности организации для детей-сирот и детей, оставшихся без попечения родителей, и об устройстве в них детей, оставшихся без попечения родителей», другими законодательными актами Российской Федерации и Владимирской области, уставом учреждения.

Вывод: ГКУ ВО «Суздальский специальный (коррекционный) детский дом» зарегистрирован и функционирует в соответствии с нормативно - правовыми документами в сфере образования Российской Федерации и Владимирской области.

Раздел 2. Система управления ГКУ ВО «Суздальский специальный (коррекционный) детский дом».

Система управления в организации имеет государственно-общественный характер, что соответствует требованиям № 273-ФЗ «Об образовании в Российской Федерации». Административный (государственный) компонент структуры управления представлен административной командой в составе директора, трех заместителей и руководителей структурных подразделений.

Непосредственное управление Детским домом осуществляет директор, заключивший трудовой договор с Учредителем.

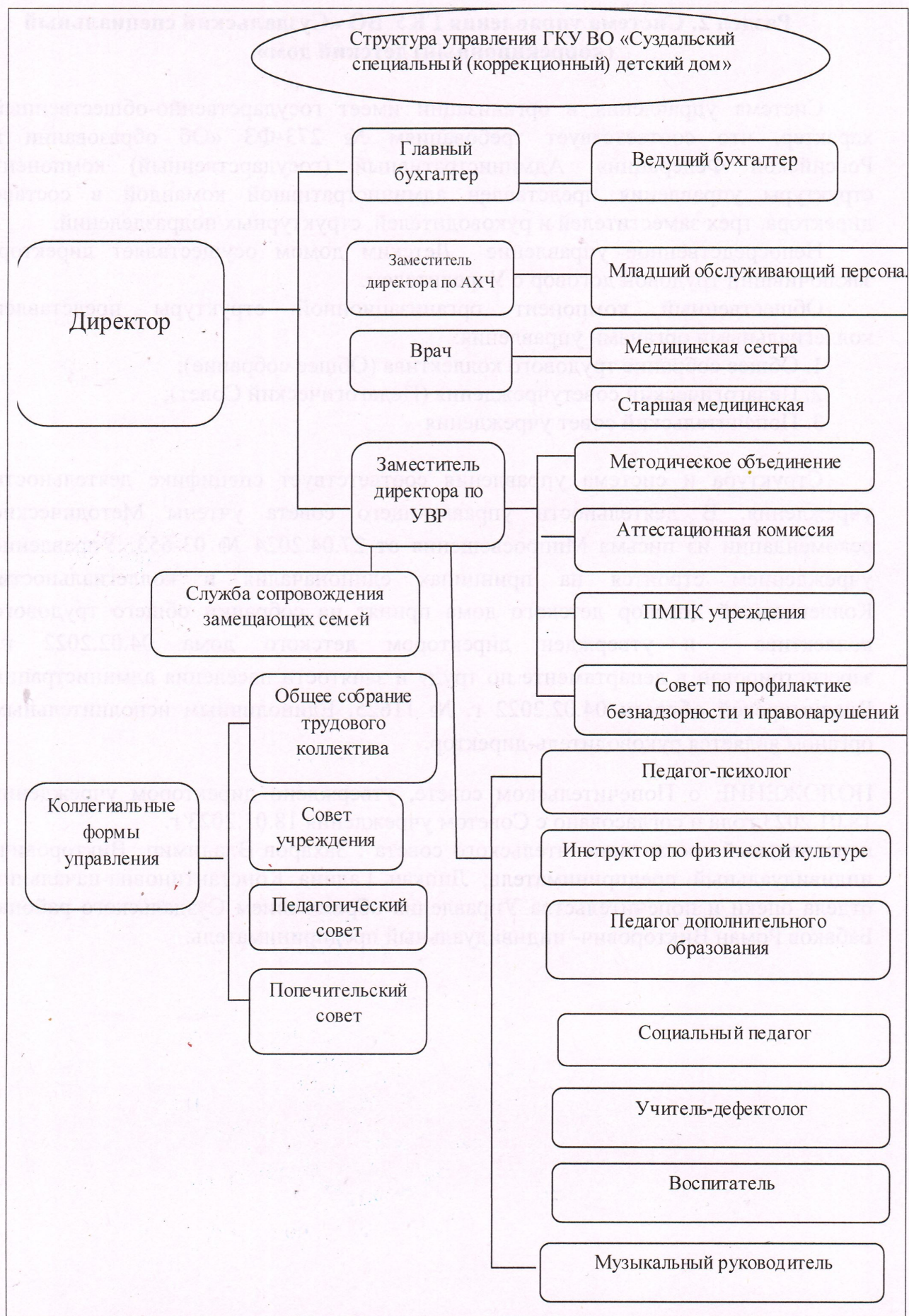
Общественный компонент организационной структуры представлен коллегиальными органами управления:

1. Общее собрание трудового коллектива (Общее собрание);
2. Педагогический совет учреждения (Педагогический Совет);
3. Попечительский совет учреждения

Структура и система управления соответствует специфике деятельности учреждения. В деятельности управляющего совета учтены Методические рекомендации из письма Мнпросвещения от 27.04.2024 № 03-653. Управление учреждением строится на принципах единоначалия и коллегиальности. Коллективный договор детского дома принят на собрании общего трудового коллектива и утвержден директором детского дома 04.02.2022 г., зарегистрирован в департаменте по труду и занятости населения администрации Владимирской области 04.02.2022 г. № 11625. Единоличным исполнительным органом является руководитель-директор.

ПОЛОЖЕНИЕ о Попечительском совете, утверждено директором учреждения 18.01.2023 года и согласовано с Советом учреждения 18.01.2023 г.

персональный состав попечительского совета : Захаров Владимир Викторович-индивидуальный предприниматель; Липкан Галина Константиновна-начальник отдела опеки и попечительства Управления образованием Суздальского района; Бабаков Роман Викторович- индивидуальный предприниматель.



Если рассматривать систему управления учреждения в аспекте включения в управление участников образовательного процесса, то следует отметить, что педагогический персонал в управление организации включён через участие в деятельности всех заявленных коллегиальных органов.

Включение в управление учреждения всех участников образовательного процесса способствует укреплению как персональной, так и коллективной ответственности и придаёт управлению административно-общественный характер.

Управление учреждением решает вопросы как стратегического, так и тактического характера. Порядок деятельности и полномочия органов управления определены соответствующими локальными актами, утверждённые директором учреждения.

Вывод: структура и управление учреждением носит целенаправленный характер, в котором все ее субъекты посредством планирования, организации, руководства и контроля обеспечивают стабильное функционирование и развитие ГКУ ВО «Суздальский специальный (коррекционный) детский дом».

Раздел 3. Организация и содержание образовательного процесса

3.1. Контингент воспитанников и структура групп

Руководствуясь статусом, видом, государственным заказом **миссия нашего учреждения** – создание условий, приближенных к семейным, для социализации детей – сирот и детей, оставшихся без попечения родителей, устройство детей в семью.

Исходя из миссии, определена **цель нашего учреждения** - комплексно развивать детей с особыми образовательными потребностями в соответствии с их индивидуально-типологическими особенностями, состоянием соматического и нервно-психического здоровья, подготовка воспитанников детского дома к жизни в семье, в том числе замещающей.

Госзадание на 2024год. Наименование государственных услуг

- 1.) Реализация основных общеобразовательных программ дошкольного образования.- **(5 обучающихся по плану) выполнение плана-5 воспитанников.**
- 2.) Содержание и воспитание детей-сирот и детей, оставшихся без попечения родителей, детей, находящихся в трудной жизненной ситуации.- **(24 обучающихся по плану) выполнение плана-22 воспитанника.**
- 3.) Защита прав и законных интересов детей-сирот и детей, оставшихся без попечения родителей.-**(22 воспитанника по плану) выполнение плана-22 воспитанников.**
- 4.) Психолого-медико-педагогическая реабилитация детей.- по плану **57 детей (24 ребёнка в д/д и 33 в приёмных семьях),выполнение плана 58 (22ребёнка в д/д и 36 в приёмной семье)**

- 5.) Подготовка граждан, выразивших желание принять детей-сирот и детей, оставшихся без попечения родителей, на семейные формы устройства.- по плану 8 граждан, выполнение плана 6 граждан.
- 6.) Оказание консультативной, психологической, педагогической, юридической, социальной и иной помощи лицам, усыновившим (удочерившим) или принявшим под опеку.- по плану 25 семей, выполнение плана 27 семей.
- 7)Реализация дополнительных общеобразовательных программ.- по плану 1440 человека-час. выполнено 1440.

Утверждён департаментом образования Владимирской области от 20.01.2021г. План мероприятий («дорожная карта»). «Изменения в отраслях социальной сферы, направленные на повышения эффективности образования и жизни». Численность воспитанников в расчёте на 1 педагогического работника в д/ доме не должна быть ниже показателя 1,4.

В 2024 году сформировано три группы детского дома. Дети поступают в детский дом в возрасте 4х лет и содержатся в детском доме до 15 лет. В 2024 г. возраст воспитанников составлял от 4х до 15 лет. Все группы разновозрастные.

В учреждение поступают дети с интеллектуальной недостаточностью, незрелостью психических процессов, с нарушениями поведения и невротическими симптомами, что обуславливает расстройства памяти, восприятия, речи, внимания, двигательной активности, нарушениями опорно – двигательного аппарата, синдромом Дауна.

В детском доме функционировало 3 возрастные группы:

- Группа «Капельки»
- Группа «Лучики»
- Группа «Звездочки»

Возрастной состав воспитанников по по классам и интеллекту по форме на

1.01.2025г.

| Всего воспи- тан- нико в | Класс | Из них | | | Из них обучаются | | | | |
|--------------------------------------|-------|--------|---------------|---|------------------|--|---|---|------------|
| | | норма | задерж- ка | интелл ектуал ьные наруш ения | на дом у | Шк.-инт. для детей с интел. наруш. (Барско- Городищен кая спец. школа интернат. Очно) | Шк.- инт. для глухих слабос лышащ их и поздно гл. | Шк.ин т. для детей с тяжел ыми наруш ениями речи | Кад еты |
| 21 | ДОУ | | | 2 | 0 | 0 | 0 | 0 | 0 |
| | 1 кл. | | | 0 | 0 | 0 | 0 | 0 | 0 |
| | 2 кл | | | 4 | 1 | 3 | 0 | 0 | 0 |
| | 3 кл | | | 7 | 3 | 4 | 0 | 0 | 0 |

| | | | | | | | | |
|--------|--|--|---|---|---|---|---|---|
| 4кл | | | 2 | 1 | 1 | 0 | 0 | 0 |
| 5кл | | | 1 | 0 | 1 | 0 | 0 | 0 |
| 6кл | | | 5 | 3 | 2 | 0 | 0 | 0 |
| 11 кл. | | | 0 | 0 | 0 | 0 | 0 | 0 |

Возрастной состав воспитанников по возрасту на 1.01.2025г.

| Возраст/группа, класс | 3 года | 4 года | 5 лет | 6 лет | 7 лет | 8 лет | 9 лет | 10 лет | 11 лет | 12 лет | 13 лет | 14лет старше |
|------------------------------------|----------------|--------|-------|-------|-------|---------------|-------|--------|--------|--------|--------|--------------|
| младшая | | | 1 | 1 | | 2 | | 2 | | | | |
| Школьная 1 | | | | | | | 2 | 2 | 3 | 1 | | |
| Школьники 2 | | | | | | | 1 | 1 | | 1 | 3 | 1 |
| Итого Дошкольники, школьники | 2 дошкольников | | | | | 19 школьников | | | | | | |
| Итого: 21человека | | | | | | | | | | | | |

Юридические основания для нахождения ребенка в детском учреждении:

| | 2020-2021 | 2021-2022 | 2022-2023 | 2023-2024 | 2024-2025 |
|---|-----------|-----------|-----------|-----------|-----------|
| Родители (или один из них) лишены родительских прав | 13 | 16 | 18 | 16 | 14 |
| Одинокaя мать ограничена в родительских правах | 4 | 3 | 3 | 5 | 3 |
| Помещены временно ст.77 По заявлению родителей | 3 | 4 | 1 | 1 | 2 |
| Отказалась, о матери сведения не известны | 1 | - | - | - | - |
| Мать умерла | 1 | 1 | 1 | 2 | 2 |

- Анализ возвратов воспитанников в учреждение из замещающих семей:

| Всего воспитанников | Из них поступивших из замещающих семей, всего | Из них поступили из замещающих семей в 2024 году | Причина возвращения из замещающей семьи | | |
|---------------------|---|--|---|--------------|---|
| | | | отмена усыновления | отмена опеки | расторжение договора с приемными родителями |
| 21 | 0 | 0 | 0 | 0 | 0 |

За 2024 год выбыло 4 воспитанника:

1 человек в ГКУ СО «Кольчугинский детский психоневрологический интернат для детей с особенностями развития»,

1 человек ГКУВО «Лухтоновская специальная (коррекционная) школа-интернат»,

1 человек в замещающую семью,

1 человек в семью матери.

3.2. Анализ заболеваемости воспитанников и медицинское сопровождение

В учреждении эффективно функционирует система работы по охране здоровья воспитанников, в течение 2024 года в детском доме не зарегистрировано вспышек инфекционных заболеваний среди воспитанников.

В рамках оздоровительно-профилактической работы с воспитанниками проводились закаливающие мероприятия, индивидуальная работа по развитию основных видов движения, обеспечивалось витаминизированное питание.

Полученные данные показывают, что нормы питания выполнены на 100 %, калорийность соответствует норме, увеличилось количество ингредиентов. Ежедневно в меню включаются фрукты, соки, питание организовано в соответствии с медицинскими требованиями. Согласно Требованиям к услугам по организации питания в ОУ учтены:

- рационы питания и разработанное цикличное, четырнадцати дневное меню;
- требования к сырью, полуфабрикатам и пищевым продуктам, непосредственно используемым в питании детей;
- требования к технологическим процессам и рецептуре изготовления продукции питания оформляются в виде технологических карт;
- требования к качеству продукции питания.

Стоимость дето дня в образовательном учреждении 2024 году составила:

Выборка продуктов за 2024 год:

1. Число дето-дней дошкольников – 1000

2. Число дето-дней школьников – 5537

3. Стоимость дето-дня дошкольников – 282,47

4. Стоимость дето-дня школьников – 326,38

- средняя стоимость дето-дня;

Средняя стоимость дето-дня – 304,43

В ОУ предусмотрено 5-ти разное питание. Рационы питания оптимизированы по содержанию микронутриентов и удовлетворяют 100% суточной потребности детей соответствующего возраста в витаминах и минеральных веществах. Ежедневно используются обогащенные микронутриентами пищевые продукты промышленного производства (молоко, хлеб, соки, кондитерские изделия и др.) При изготовлении продукции используется только йодированная поваренная соль с пониженным содержанием натрия.

- Создание условий для охраны здоровья воспитанников по форме:

| Число мед. кабинетов | Число мест в изоляторе | Ставка инструктора по физкультуре | Наличие (количество) спортивных/тренажерных залов |
|----------------------|------------------------|-----------------------------------|---|
| 3 | 1 | 1 | 1 |

- Анализ диспансеризации воспитанников по форме:

| Всего детей | Всего прошл и диспа нсериз ацию | из них: | | | | | | | | состоят на учете у психиатр а | состоят на учете у нарколога |
|----------------|--|---------------------------------------|---------------------------------------|------------------------------------|--------------------------------|--------------------|-----------------|---|---|---|---------------------------------------|
| | | име ют инва лид ност ь | сост оят на «Д» учет е | имеют отставание в ¹ | | пролечены в: | | | | | |
| | | | | физич еском развит ии | умств енном развит ии | стац иона ре | из них в ОПБ | санато риях Влади мирск ой област и | санато риях за преде лами област и | | |
| 21 | 21 | 18 | 21 | 8 | 21 | 21 | 7 | - | 12 | 21 | - |

¹ в соответствии с отчетом врача учреждения о лечебно-профилактической помощи воспитанникам за 2024 год.

- Группы здоровья воспитанников по итогам диспансеризации:

| Всего детей | Из них имеют группу здоровья: | | | | |
|-------------|-------------------------------|--------|--------|-----------|-------|
| | первую | вторую | третью | четвертую | пятую |
| 21 | - | - | 1 | 2 | 18 |

- Анализ диспансеризации воспитанников по форме:

| Всего детей | Всего прош ли диспа нсери заци ю | из них: | | | | | | | | состоят на учете у психиат ра | состоят на учете у нарколо га |
|-------------|--|--|---------------------------------------|------------------------------------|------------------------------------|--------------------|--------------------|---|--|---|---|
| | | име ют инва лид- ност ь | сост оят на «Д» учет е | имеют отставание в ¹ | | пролечены в: | | | | | |
| | | | | физич еском разви тии | умств енно м разви тии | стац иона ре | из них в ОПБ | санат ориях Влад имир ской облас ти | санат ориях за преде лами облас ти | | |
| 21 | 21 | 18 | 21 | 8 | 21 | 21 | 7 | - | 12 | 21 | - |

Стационарное лечение воспитанников:

- Детское отделение Суздальской ЦРБ г. Суздаль – 2 чел.;
- Центр специальной медицинской помощи (Пиганово) ГБУЗВО- 13 человек.
- ОПБ № 2 -6 чел.

3.3. Особенности осуществления образовательного процесса

Образовательный процесс, в соответствии с разработанной адаптированной общеобразовательной программой ГКУ ВО «Суздальский специальный (коррекционный) детский дом» учитывает возрастные особенности детей, основные направления их развития, специфику дошкольного образования и младшего школьного возраста, включает:

- образовательную деятельность, осуществляемую в процессе организации различных видов детской деятельности (игровой, коммуникативной, трудовой, познавательно - исследовательской, продуктивной, музыкально - художественной);
- образовательную деятельность, осуществляемую в ходе режимных моментов;
- самостоятельную деятельность детей;
- взаимодействие со специалистами: педагогом-психологом, музыкальным руководителем, учителями -дефектологами, логопедом, социальными педагогами, инструктором по физической культуре, педагогами дополнительного образования.

3.4. Программное обеспечение учреждения

Наименование программы развития учреждения:

| Полное наименование программы | Сроки действия программы | Наличие рецензии, кем и когда дана рецензия | Дата утверждения программы, кем утверждена | Какой этап программа реализует на 01.01.2025 |
|-------------------------------|--------------------------|---|--|--|
| Программа | 5лет | | Утверждена | I этап |

| | | | | |
|-------------------------|--|--|---------------------------|--|
| развития на 2023-2027г. | | | директором 9.01.2023г. | |
|-------------------------|--|--|---------------------------|--|

Наименование программ социализации воспитанников, реализуемых в
2024г.:

| Наименование программы и ее характер (комплексная, парциальная) | На какой возраст детей программа рассчитана | Объем программы (час.) | Наличие рецензии, кем и когда дана рецензия | Должности педагогов, реализующих программу |
|---|---|------------------------|---|---|
| Программа социализации «Реабилитация воспитанников имеющих ограниченные возможности здоровья » | 6-10 лет | 4 года | нет | Социальные педагоги |
| Интегрированная программа социализации воспитанников «Я познаю мир» | 7-10 лет | 3 года | нет | Воспитатели: Савельева Г.М. Угрева Е.В. Корочкина К.А. |
| Компилятивная программа «Мой путь домой» по подготовке детей к переходу в семью. | 6-10 лет | 3мес. 14 часов. | Программа заняла 3 место в областном конкурсе программ в ВИРО. октябрь 2016г. | Социальные педагоги |
| Программа «Навстречу друг другу» по работе с кровными родителями и семьями воспитанников детского дома | Кровные семьи воспитанников в детского дома | | 2019г. Начальником отдела опеки и попечительства управление образования администрации Суздальского района. Липкан Г.К. | Социальные педагоги |
| Компилятивная программа комплексного социально-психолого-педагогического сопровождения замещающих семей «Доверие» | замещающие семьи | | нет | Социальные педагоги |

| | | | | |
|---|----------|-------|-----|--|
| Рабочая программа воспитания. ГКУ ВО «Суздальский специальный (коррекционный) детский дом» 2021-2025гг. | 4-10 лет | 5 лет | нет | Воспитатели, социальные педагоги, педагог-психолог, музыкальный рук., учителя-дефектологи. |
|---|----------|-------|-----|--|

В учреждении имеется лицензия на осуществление образовательной деятельности. Серия 33Л01 № 0002087 ,регистрационный номер 3967 от 27 июля 2016 г., приложение к лицензии на осуществление дополнительного образования для детей 08.04.2019г. № 1018 серия 33 П 01 № 0001113

| Полное наименование программы | Сроки действия программы | Наличие рецензии, кем и когда дана рецензия | Дата утверждения программы, кем утверждена | Какой этап программа реализует на 01.01.2025 |
|--|--------------------------|---|--|--|
| ОСНОВНАЯ ОБРАЗОВАТЕЛЬНАЯ ПРОГРАММА дошкольного образования для детей дошкольного возраста с нарушениями интеллекта. | 4 года | Программа прорецензирована заведующей кафедры коррекционной педагогики и специальной психологии ВИРО им. Новиковой к.п.н. Л.Н. Славиной-Бурниной; 03.02.2016г. | Приказом директора № 107а от 02.09.2015г.; решение педагогического совета 29.09.2015г. программа скорректирована в соответствии с приказом Минпросвещения от 25.11.2022г. № 1028. | 2,4й года обучения |

наименование программ по дополнительному образованию, реализуемых
в 2024 году.

| Наименование программы и ее характер (комплексная, парциальная) | На какой возраст детей программа рассчитана | Объем программы | Наличие рецензии, кем и когда дана рецензия | Должности педагогов, реализующих программу |
|---|---|-----------------|---|--|
| Адаптированная дополнительная образовательная программа художественной направленности «Мир Творчества». | 5-8 лет | 2 года | Май 2014г. Утверждено ОУ | Педагог дополнительного образования |

Занятость воспитанников:

| | Перечень оборудования | Количество посещающих воспитанников /% занятости воспитанников |
|---|---|--|
| Наличие спортивных, тренажерных залов, спортивных площадок, кортов: 1. <u>Спортивный зал</u> | Шведская стенка; гимнастические скамейки и доски; сухой бассейн; мягкие спортивные модули; разнообразные мячи; баскетбольные стойки; тоннели; скакалки; кегли; обручи; канаты и др. Спортивные тренажеры: велотренажеры, беговые дорожки, силовые тренажеры. Спортивный комплекс, маты, сухой бассейн, батут. | 100% |
| Перечень кружков в учреждении 1. <u>«Мир Творчества»</u> | Детские столы и стулья (соответственно СанПину), детская мебель, передвижная магнитная доска, дидактический стол, дидактические пособия и игрушки, ЖК_телевизор, стол для рисования песком, интерактивная доска, рабочий стол педагога, компьютер, дидактический материал и пособия, интерактивная доска. | 60 % |
| 3.Перечень учреждений дополнительного | (Не указывается) | 40% |

| | | |
|--|--|--|
| образования социума (с описанием кружков), посещаемых воспитанниками. ГКОУ Барско-Городищенская специальная (коррекционная) общеобразовательная школа интернат. | | |
|--|--|--|

Образовательная деятельность ведется на основании утвержденной «ОСНОВНОЙ ОБРАЗОВАТЕЛЬНОЙ ПРОГРАММЫ дошкольного образования для детей дошкольного возраста с нарушениями интеллекта», которая составлена в соответствии с ФГОС дошкольного образования, федеральной образовательной программы дошкольного образования, утвержденной приказом Минпросвещения от 25.11.2022 № 1028, санитарно – эпидемиологическими правилами и нормативами. По результатам мониторинга выявлены следующие результаты освоения ОПП ДО по состоянию на конец 2024/25 учебного года.

| Возрастная группа | Результат освоения программы, в процентах | | |
|--------------------------|---|---------|--------|
| | высокий | средний | низкий |
| Средняя | 30 | 40 | 30 |
| Подготовительная к школе | 50 | 50 | 0 |

В условиях обновления содержания образования первостепенной задачей является создание среды, способствующей эмоционально-ценностному, социально-личностному, духовно-нравственному, патриотическому, познавательному, эстетическому развитию ребенка и сохранению его индивидуальности. Наличие адекватной и стимулирующей развитие ребенка предметно-развивающей среды – одно из условий повышения эффективности коррекционно-педагогической работы. В каждой групповой комнате созданы центры развития активности детей, где весь систематизированный материал соответствует ФГОС дошкольного образования.

В детском доме функционирует 1 кружок в д/д и 1 в социуме: -Художественно-эстетической направленности «Мир Творчества», Проводились духовно-нравственные беседы и посещение храма.

Ежегодно заключаются вновь и пролонгируются договора с муниципальными учреждениями (библиотека, дом культуры, центр народного творчества, музей). Воспитанники детского дома (100%) охвачены услугами дополнительного образования, которое реализуют 1 педагог дополнительного образования.

Социальные проекты для воспитанников детского дома

| Проект | организация |
|---|--|
| Проект по социализации воспитанников детского дома. «Адаптация . Путь в жизнь» | Владимирский хлебокомбинат. |
| «Воспитание живой природой –новые горизонты общения у детей-инвалидов и детей с ОВЗ». | Благотворительный Фонд помощи диким и домашним животным «Ангела Дом» |

Имеются планы развития и жизнеустройства воспитанников, утвержденные органом опеки и попечительства. (ИПРиЖУ).

В течение всего года работал психолог – медико – педагогический **консилиум** учреждения (далее ПМПк).

Целью ПМПк являлось определение и организация в рамках реальных возможностей детского дома адекватных условий развития, обучения и воспитания в соответствии со специальными образовательными потребностями, возрастными особенностями, диагностированными индивидуальными возможностями ребенка в зависимости от состояния соматического и нервно-психологического здоровья.

Реабилитация воспитанников - ГКУ ВО «Суздальский специальный (коррекционный) детский дом » 2024 год.

На областной ПМПК в апреле 2024г. были обследованы -2 воспитанника, в октябре 2024-1 воспитанник, для них был определён дальнейший маршрут образования:

1 человек - 1класс реализация адаптированной основной общеобразовательной программы для обучающихся с умственной отсталостью (интеллектуальными нарушениями), вариант 1.

1 человек - 2класс реализация адаптированной основной общеобразовательной программы для обучающихся с умственной отсталостью (интеллектуальными нарушениями), вариант 1.

1 человек –смена образовательной программы.

Содержание образовательной программы включает совокупность образовательных областей, которые обеспечивают разностороннее развитие детей с учетом их возрастных и индивидуальных особенностей по основным направлениям – физическому, социально-личностному, познавательно-речевому и художественно-эстетическому, что обеспечивает воспитанниками достижения готовности к школе.

На основе АООП учреждения и требований от 27 октября 2020 г. СанПиН2.3/2.4.3590-20 «Санитарно-эпидемиологические

требования к организации общественного питания населения», разработаны режимы дня для всех возрастных групп.

Вывод: Образовательная деятельность в учреждении организована и осуществляется в соответствии с государственной политикой в сфере образования, региональными нормативными документами и локальными актами учреждения, годовым планированием, с основной общеобразовательной адаптированной программой дошкольного образования. Количество и продолжительность непрерывно образовательной деятельности устанавливается в соответствии с санитарно-гигиеническими нормами и требованиями. Целесообразное использование психолого-медико-педагогического сопровождения детей-инвалидов позволило повысить уровень освоения воспитанниками образовательной программы детского дома.

Раздел 4. Анализ кадрового обеспечения.

Наличие вакансий в учреждении с указанием должностей: педагог-психолог, младший воспитатель, воспитатель, инженер-программист, машинист по стирке и ремонту спецодежды, рабочий по комплексному обслуживанию и ремонту зданий.

В ноябре 2024года на заседании педагогического совета ознакомили коллектив с особенностями нового Порядка аттестации педагогических кадров. Объяснили педагогам разницу между видами аттестации, рассказали, что заявление можно подавать через Госуслуги.

- Состав педагогических работников учреждения по форме:

| Всего сотрудников (без внешних совместителей) | Из них педагоги (без учета руководящих работников) | Из них имеют образование | | | Из них | | | | Число ставок педагогов в доп.образ./фактически работает человек |
|---|--|--------------------------|---------------------|---------|----------------------------|-----------------------------------|------------------------------|--|---|
| | | Высшее | Среднее специальное | среднее | Не имеют квалиф. категорию | Имеют высшую квалифика. категорию | Имеют 1 квалифика. категорию | аттестованы на соответствие занимаемой должности | |
| 45 | 13 | 10 | 3 | - | - | 7 | 3 | 3 | 2/2 |

| Характеристика кадрового состава | | | Кол. человек |
|----------------------------------|-----------------|--|--------------|
| По пед. стажу в учреждении | до 5 лет | | 5ч. |
| | от 5 до 10 лет | | 0ч. |
| | от 10 до 20 лет | | 3ч. |
| | свыше 20 лет | | 5ч. |

Профессиональная активность педагогов за 2024 год:

| Дата , название мероприятия | Уровень проведения | ФИО участников | результат |
|---|---|--|--|
| Участие педагогов в различных мероприятиях | | | |
| Февраль 2024г. | от ГБУСОВО «Суздальский дом-интернат для престарелых и инвалидов» | педагогам | Благодарность |
| Февраль 2024г.. | Курс, посвященный работе с интернет-зависимыми детьми и молодежью. «Профилактика игровой зависимости и гаджетовой зависимости» | 9 педагогов | сертификаты |
| Участие в областном МО | 1. «Феномен вторичного сиротства» -14.12.2023г. 2. «Что относится к эффективной мотивации кандидатов в замещающие родители»-28.03.2024г. 3. «Родственная опека: подводные камни и как их преодолеть»-14.06.2024г. | Автономова А.А., Герасимчук Е.А., Андросова Е.О.- соц.педагоги | |
| Февраль 2024г. | Вебинар : «Как быть востребованным педагогом, обучения чтению» | Гаврилова Н.А. учитель- дефектолог | сертификат |
| Март 2024г. | Мастер-класс для замещающих родителей на тему: «Рисование нетрадиционными техниками рисования, как средство развития творческих способностей дошкольников и младших школьников с ОВЗ.» | Автономова А.А.- соц.пед., Доронина Е.Н.-соспит, Гаврилова Н.А.-учит.- деф., Чеснокова М.В.- пед.доп .обр., Корочкина К.А.-воспит. | Статья в газете «Суздальская Новь» |
| Вывод: Исходя из данных таблицы, можно сделать вывод о положительной и результативной активности педагогов, желании совершенствоваться, саморазвиваться. | | | |
| КПК | | | |
| 25-27 ноября 9-11 декабря 2023г. | Психолого-педагогическое сопровождение развития ребёнка с особыми образовательными потребностями в условиях ДОО. | Гаврилова Н.А., Табакова И.А. учитель-дефектолог. | Удостоверение о повышении квалификации |
| 5-9 февраля, 11-15 марта | Современные технологии воспитания и социализации детей и подростков в учреждении интернатного типа и детском доме | Корочкина К.А. воспитатель | Удостоверение о повышении квалификации |
| 26-28 февраля | Обучение педагогических работников навыкам оказания первой помощи. | Чеснокова М.В.зам.по УВР | Удостоверение о повышении квалификации |

| | | | |
|--------------------|--|---|--|
| 25-29 марта 2024г. | Специфика и структура профессиональной деятельности социального педагога в современной образовательной организации. | Герасимчук Е.А., Автономова А.А. соц.педагоги | Удостоверение о повышении квалификации |
| Апрель 2024г. | Участие в инновационной деятельности : Инновации в педагогическом процессе. | Гаврилова Н.А. учитель-дефектолог | свидетельство |
| 2024г. | Комплексная безопасность образовательной организации в современных условиях. | Гаврилова Н.А. учитель-дефектолог | диплом |
| 2024г. | Внедрение Федеральной образовательной программы дошкольного образования: требования и особенности организации образовательного процесса. | Гаврилова Н.А. учитель-дефектолог | сертификат |
| 6-8 мая 2024г. | Специфика реализации консультативной помощи и поддержки. | Автономова А.А. психолог | Удостоверение о повышении квалификации |

- сведения об участии в работе методических объединений педагогов по каждой категории педагогов: воспитатели, психологи, социальные педагоги по форме: число специалистов, на какой базе работает МО:

| <i>Должность</i> | <i>Число специалистов</i> | <i>На какой базе работает МО</i> |
|-------------------------------|---------------------------|----------------------------------|
| Педагог-психолог | 1 | Суздальский район |
| Музыкальный руководитель | 1 | область |
| воспитатели | 7 | Суздальский район |
| Учителя- дефектологи, логопед | 3 | Суздальский район |

Состав педагогических кадров остается стабильным на протяжении многих лет. Подбор и расстановка кадров производится с учетом дифференцированного подхода к педагогу, его индивидуальных возможностей.

Профессиональный уровень и опыт работы педагогов позволяет работать с опорой на опытные теоретические и практические знания педагогов со стажем, но необходимо привлекать и ориентироваться на инновационные взгляды молодых специалистов, которых необходимо привлекать по мере возможности, разрабатывать и внедрять новые проекты по различным направлениям воспитательно-образовательной деятельности.

Вывод: Кадровый потенциал организации достаточно высокий. Основу составляют педагогические работники с высшим профессиональным образованием, высшей и первой квалификационными категориями 76%.

Все педагогические и административные работники постоянно совершенствуют свое педагогическое мастерство, представляют свой опыт работы на конференциях, семинарах, конкурсах, образовательных порталах.

5. Анализ методической деятельности организации

Тема методической работы учреждения: «Создание условий для позитивной социализации воспитанников через взаимодействие с социальными институтами.»

Задачи:

1. Обеспечение в полном объеме защиты права ребёнка жить в семье, его социальных, имущественных и жилищных прав.
4. Совершенствование условий для воспитания гармонично развитой, социально успешной личности ребенка дошкольного и младшего школьного возраста на основе духовно-нравственных ценностей народов Российской Федерации, патриотических, национально-культурных традиций.
5. Повышение профессиональной компетентности педагогов через: использование в педагогическом процессе современных образовательных технологий (дистанционные технологии, мастер-классы, обучающие семинары, открытые просмотры, участие педагогов в конкурсах профессионального мастерства, повышение квалификации на курсах, прохождение аттестации).

В учреждении складывается система воспитания на основе учета индивидуальных психофизических особенностей воспитанников, использования отечественных традиций и современного опыта в области воспитания. Приобщение детей через соответствующие их индивидуально-возрастным особенностям виды деятельности к социокультурным нормам, традициям.

Наиболее эффективными формами организации методической работы стали: педагогические советы, семинары, семинары-практикумы, консультации. Свое педагогическое мастерство педагоги совершенствовали через открытые просмотры занятий, организацию досуговой деятельности, конкурсы, конференции.

Сотрудники организации постоянно повышают свою квалификацию на различных уровнях.

Вывод: Методическая работа в учреждении представляет собой целостную систему деятельности, направленную на обеспечение высокого

качества реализации стратегических задач организации. В целях полноценного функционирования методической деятельности педагоги осуществляют тесное взаимодействие на различных уровнях с различными структурами, не входящими непосредственно в ее состав.

6. Организация досуга

С 1 сентября 2023 года реализуется рабочая программа воспитания план мероприятий воспитательной работы. Они являются частью основной образовательной программы дошкольного образования. С 1 сентября 2024 года план воспитательной работы скорректирован согласно мероприятиям, которые Минпросвещения рекомендовало к реализации в рамках календарного плана воспитательной работы на 2024/25 учебный год, из письма Минпросвещения от 30.08.2024 № 06-1145.

В нашем учреждении педагогами использовались разнообразные формы и методы организации проведения культурно-досуговой деятельности детей в 2024г.

В течение года были подготовлены и проведены календарные, тематические, народные, традиционные праздники, концерты, которые проводились в соответствии с составленным годовым планом:

- ✓ День рождения.
- ✓ Праздник Осени.
- ✓ Новогодний праздник.
- ✓ Рождественский зимний праздник.
- ✓ Китайский Новый год.
- ✓ День Защитников Отечества.
- ✓ Праздник, посвященный Дню 8 Марта.
- ✓ Народный праздник «Широкая Масленица».
- ✓ Весенний праздник - «Святая Пасха»
- ✓ Тематическое развлечение «Космос»
- ✓ Тематическое развлечение, посвященные празднованию 9 Мая - Дня Победы.
- ✓ 1 июня - день защиты детей.

Участие воспитанников в конкурсах и соревнованиях:

| Наименование мероприятия | Число участников | Результат участия в конкурсе |
|---|---|--|
| Февраль 2024г. Международный конкурс по окружающему миру «Дикие и домашние животные» | 8 воспитанников | Запруднова В. Диплом за 1 место (Рук. Гаврилова Н.А.) Диплом за подготовку к конкурсу |
| Апрель 2024г. Всероссийский конкурс детского рисунка. | 3 воспитанника | Сертификаты участников |
| Май 2024г. Всероссийская акция «#ОкноПобеды» | 24 воспитанника, все педагоги и воспитатели | Оформление в детском доме |
| Май 2024г. Областная выставка | 15 воспитанников | Сертификаты участников |

| | | |
|---|---------------------------------------|---|
| детского рисунка «Неограниченная фантазия» | | (рук. Гаврилова Н.А., Чеснокова М.В.) |
| сентябрь 2024г участие в областном конкурсе рисунков , посвященном 1000-летию Суздаля «В Суздале ярмарка» | 12 воспитанников | Дипломы участников |
| Октябрь 2024г. участие в областном конкурсе рисунков , посвященном 1000-летию Суздаля « Суздальская мозаика» | 15 воспитанников | Дипломы участников |
| декабрь 2024г. #Согревая сердца. Всероссийская акция | 22 воспитанника и 12 педагогов | Письма с поздравлением с Новым годом и пожеланиями для солдат в госпиталь г.Курска. |

6.1.Социальное взаимодействие организации.

В 2024 году осуществлялось взаимодействий с различными волонтерскими, коммерческими и некоммерческими организациями, структурами: библиотекой, музеем, ЦДОД «Исток», Барской-Городищенской школой-интернатом, Знаменский храм города Суздаля, благотворительный фонд «Свет жизни».

Вывод: благодаря четко спланированной и организованной досуговой деятельности наши дети получают дополнительную возможность для успешной социальной активности и адаптации к социуму. Мы очень благодарны нашим социальным партнерам, которые оказывают безвозмездную помощь воспитанникам, кровным и замещающим семьям, находящимся на сопровождении учреждения.

7. Социальное сопровождение

Анализ возвратов воспитанников в учреждение из замещающих семей:

| Всего воспитанников | Из них поступивших из замещающих семей, всего | Из них поступили из замещающих семей в 2024 году | Причина возвращения из замещающей семьи | | |
|---------------------|---|--|---|--------------|---|
| | | | отмена усыновления | отмена опеки | расторжение договора с приемными родителями |
| 21 | 0 | 0 | | | 0 |

Работа социального педагога детского дома строилась в соответствии с постановлением Правительства Российской Федерации от 24 мая 2014 г.

№ 481о деятельности организаций для детей-сирот и детей, оставшихся без попечения родителей, и об устройстве в них детей, оставшихся без попечения родителей по следующим направлениям:

1. Социально – правовая защита материальных, жилищных, социальных и конституционных прав воспитанников;
2. Работа по жизнеустройству воспитанников;
3. Профилактическая информационно-консультационная и организационно-методическая работа;

Основная цель:

- коррекционно-развивающая работа, способствующая успешной социально психологической адаптации в социуме.

Основные задачи:

- защита материальных, жилищных, социальных и конституционных прав воспитанников и их эффективная реализация;
- координация деятельности всех служб детского дома по социальной адаптации воспитанников;
- изучение психологических особенностей личности воспитанников и их состояния здоровья.
- проведение качественной диагностики воспитанников;
- оказание своевременной коррекционно – развивающей помощи детям, имеющим проблемы в обучении, развитии, поведении;
- обеспечение оптимальных условий для социальной адаптации и реабилитации воспитанников.
- консультирование участников образовательного процесса по вопросам развития, обучения и воспитания детей
- подготовка ребёнка к жизни в семье.

Тщательно отслеживается выполнение ИПР инвалидов.

Обеспечение прав, социальной защищенности воспитанников:

На 01.01.2025г. в детском доме на воспитании 21 ребенок, в возрасте от 4 до 15 лет, из них 16 мальчиков и 6 девочек. Все дети имеют гражданство РФ и регистрацию по месту пребывания или месту жительства.

Родителям, не лишенным родительских прав или ограниченных в них, сразу же направлялись письма-уведомления, в которых подробно и в доступной форме сообщалась информация о месте нахождения ребенка, родительских обязанностях и давалась подробная информация о детском доме.

В целях профилактики безнадзорности администрацией детского дома проводится работа с родителями воспитанников детского дома, отбывающих наказание и не лишенных родительских прав. С такими родителями ведется переписка, в которой даются четкие инструкции и правовая помощь в осуществлении возможности возвращения ребенка в кровную семью.

Все воспитанники детского дома имеют юридические основания

для пребывания в детском учреждении.

В детском доме воспитываются 18 детей инвалидов. Все инвалиды пользуются правами и гарантиями, предусмотренными законодательством РФ, получают пенсию по инвалидности.

Из 21 воспитанников:

- назначение и выплата алиментов, пенсий, наличие гражданства РФ и паспорта у воспитанников, достигших 14 летнего возраста по форме:

| Всего детей | из них получают: | | | | Имеют возраст 14 лет и старше | из них имеют паспорт | Имеют гражданс тво |
|----------------|------------------------|------------------------|-----------|----------|--|----------------------------|--------------------------|
| | пенсии: | | алименты: | | | | |
| | по потере кормильца | по инвалидност и | назначены | получают | | | |
| 21 | 0 | 18 | 17 | 10 | 1 | 1 | 21 |

- по обеспеченности жилым помещением по форме:

| Всего воспитанников | Из них | | | | | Включены в областной список, чел. | Из них, включены в 2023 г. |
|---------------------|-----------------------------------|---|--|-----------------------------------|---------------------------|-----------------------------------|----------------------------|
| | имеют собственное жилое помещение | Имеют долю собственности жилого помещения (указать долю) | являются нанимателями жилого помещения по договору соц.найма | являются членами семьи нанимателя | не имеют жилого помещения | | |
| 21 | 9 | 5 2чел.-1/4 3чел.-1/7 | 3 (соц.наим) 1 (сохр) | 0 | 12 | 1 | 1 |

- анализ работы с правоохранительными органами:

| Всего детей | Переписка с | | | | Направлено исков в суды | из них по: | | | | Решения в пользу воспитанников |
|-------------|-------------------|------------------|---------------------------|------------------|-------------------------|----------------------|-----------|-------|--------------------|--------------------------------|
| | УВД и приставами: | | различными организациями: | | | установлению статуса | алиментам | жилью | Другие (описать) | |
| | направлено писем | получено ответов | направлено писем | получено ответов | | | | | | |
| 21 | 42 | 35 | 18 | 13 | 3 | 1 | 1 | - | 2 (ст.157 УКРФ) | 5 |

Обеспечение организации обучения кандидатов в замещающие родители:

- наличие договора с органом опеки и попечительства на проведение обучения кандидатов в замещающие родители- Договор о безвозмездном оказании услуг с ООП администрации Суздальского района Владимирской области от 26.10.2022г.
- наименование нормативного акта, регламентирующего организацию и проведение обучения кандидатов в замещающие родители– «Положение о школе подготовки замещающих родителей от 10.02.2022 г.»

Кадровое обеспечение проведения обучения кандидатов в замещающие родители- 5 человек. Из них: социальный педагог – 2 человека, педагог-психолог – 1 человек, юрисконсульт – 1 человек, медицинский работник – 1 человек.

В 2024 году количество кандидатов, прошедших обучение-6 человек.

Разработаны рекомендации по индивидуальным программам обучения кандидатов в замещающие родители.

Обеспечение организации и проведения волонтерской практики замещающего родителя:

Разработано и утверждено «Положение о волонтерской практике замещающего родителя» от 18.01.2023 г.»;

Кадровое обеспечение проведения волонтерской практики- 4 человека. Из них: социальный педагог – 2 человека, педагог-психолог – 1 человек, юрисконсульт – 1 человек.

Количество граждан, обратившихся в учреждение для прохождения волонтерской практики в 2024 году- 16 человек.

Обеспечение сопровождения замещающих семей и детей-сирот и детей, оставшихся без попечения родителей, переданных на воспитание в семьи граждан:

Структурный и персональный состав Службы сопровождения замещающих семей: 4 человека. Из них: социальный педагог – 2 человека, педагог-психолог 1 человек, юрисконсульт – 1 человек.

Разработано: «Положение о службе сопровождения замещающих семей от 18.01.2021 г.», организованной на базе ГКУ ВО «Суздальский специальный (коррекционный) детский дом для детей - сирот и детей, оставшихся без попечения родителей с ограниченными возможностями здоровья», утвержденное директором детского дома.

- количество сопровождаемых замещающих семей и детей в 2024 году (в соответствии с договором/ факт); – 25 семей, 33 ребенка; факт – 37 семей, 55 детей

- планируемое количество сопровождаемых замещающих семей и детей в 2025 году- 20 семей, 28 детей в них.

- анализ работы Службы сопровождения.

а) профилактическая работа с замещающими семьями со сложными межличностными отношениями по запросу ООП – 7 случая;

б) оказание долговременной помощи приемным детям, их родителям, всесторонняя поддержка замещающих родителей и приемных детей – (список семей, предоставленный ООП)- 37 семей в них 55 детей;

в) проведены консультации :

- для замещающих родителей- 86

- волонтеров- 12

- школа замещающих родителей- 72

- кровных родственников детей детского дома-53.

г) работа со специалистами образовательных учреждений, в которых обучаются и воспитываются приемные дети – 9 раз;

д) совместно с ООП разработана тематика для проведения Клуба замещающих родителей «Тепло семьи», проведены 2 заседания;

е) проводятся занятия с детьми младшей школьной группы детского дома по компилятивной программе «Мой путь домой» по подготовке детей к переходу в семью.

8. Материально – техническая база учреждения

Выполнение санитарных норм, создание бытовых условий, приближенных к домашним:

| №/ название воспитательн ой группы | Наличие в воспитательной группе помещений | | | | | |
|---|---|---------------------------------------|--|--|-----------------------------------|-----------------------------|
| | для отдыха и игр (гостиная) | для занятий (подготовки уроков) | приема и (или) приготовл ения пищи | санитарный узел и душевая (ванная комната) | раздевал ьная (прихож ая | комната воспитат елей |

| | | | | | | |
|--|---|------------------------------|------------------------|--|-----------------------------|---|
| 1. Старшая 28А28 группа и средняя (№1) 2. подготовительная и школьная группа (№3) | Акт. зал-59 кв.м.; Спорт.зал- 41,3кв.м | 44,7 кв.м. 51,5 кв.м. | Столовая- 41,7кв.м. | Ванная комната- 10,8 кв.м. Туалетная комн.-18,3 кв.м (1эт.).+18,3к в.м. (2эт) | раздевал ка- 54,8кв.м | - |
|--|---|------------------------------|------------------------|--|-----------------------------|---|

Создание условий для безопасного проживания воспитанников :

| Год застройки здания, % износа | Наличие ограждения | Состояние пропускного режима (наличие договора с ЧОО) | Установка тревожной сигнализации | Число видеокамер (внутрен./ периметр) |
|--------------------------------------|-----------------------|--|--|--|
| До 1917года | да | Да (кодовые замки на входных дверях , охрана КПП) договор с (ОВД) | да | ул.Ленина, д.9 6/10 шт. |

Материально - техническая база способствует качественной организации педагогического процесса по разным направлениям программы.

В целом предметно- развивающая среда учреждения соответствует требованиям СанПиН. В детском доме созданы условия для полноценного развития ведущих видов деятельности воспитанников, для коррекционной работы, имеются соответствующие помещения и оборудование, активно используемое в работе с детьми. Материально-техническое и медико-социальное обеспечение образовательного процесса в целом соответствует виду детского дома, направленности образовательной программы.

В детском доме имеются: музыкальный и спортивный залы, кабинет социального педагога, кабинет учителя – дефектолога и логопеда, методический кабинет, групповые комнаты, медицинский блок, зубной кабинет, сенсорная комната.

Музыкальные занятия проходят в музыкальном зале. В нем установлено пианино, музыкальный центр, телевизор. Имеются все необходимые музыкальные инструменты и дидактическое пособие для занятий с детьми. Музыкальный зал в этом году значительно пополнился костюмами для театрализованной деятельности, детскими музыкальными инструментами.

Спортивный зал пополнился детскими спортивными тренажерами, ковриками для профилактики плоскостопия.

В каждой группе создана предметно-развивающая среда, которая соответствует возрастным особенностям воспитанников, их потребностям и интересам, учитывается период обучения, сезонность.

Исполнение сметы расходов :

| | | |
|---|--|-----------|
| Наименование показателей | | |
| Объем поступивших средств за отчетный год | | 1045182,6 |
| Расходы за отчетный год составили | | 1045163,4 |
| Остаток средств | | 2310,0 |

| | |
|---|--|
| <i>Проведенный ремонт в 2024 году</i> | <i>Планируемый ремонт на 2025 год</i> |
| - Выполнение электротехнических работ по подключению кондиционера и замены электрических лампочек. -благоустройство площадки сказочного домика | -Ремонт коридоров на 1 этаже и на 2 этаже. |

Количество автотранспортных средств учреждения :

1. Lada Grant-легковой универсал 2020г.
2. ГАЗ – 322121 – автобус специально для перевозки детей, оснащенный системой ГЛОНАСС, 2010 г.
3. RENAULT LOGAN – легковой седан, 2013 г.
4. ГАЗ – GAZELLE NENT F66 R33 – автобус специально для перевозки детей, оснащенный системой ГЛОНАСС, 2021 г.

Вывод: Материально-техническая база учреждения находится в удовлетворительном состоянии. Необходим косметический ремонт спальной комнаты, кабинета службы сопровождения, ремонт системы электроснабжения первого этажа. Выполнение плана финансово-хозяйственной деятельности за 2024г. составляет 100%.

9. Показатели деятельности ГКУ ВО «Суздальский специальный (коррекционный) детский дом» подлежащей самообследованию.

| № п/п | показатели | единица измерения |
|-----------|---|-------------------|
| 1. | Образовательная деятельность учреждения | |
| 1.1 | общая численность воспитанников, осваивающих основную образовательную адаптированную программу, в том числе: | 21 |
| 1.2 | Общая численность воспитанников в возрасте от 0 до 3 | 0 |
| 1.3 | Общая численность воспитанников в возрасте от 3 до 8 лет | 3 |
| 1.3.1 | Общая численность детей-инвалидов | 18 |
| 1.3.2 | Общая численность детей с ОВЗ | 21 |
| 1.4 | Численность/удельный вес численности воспитанников в общей численности воспитанников, имеющих статус: | 20 |
| 1.4.1 | Дети - сироты | 2 |
| 1.4.2 | Дети, оставшиеся без попечения родителей | 21 |
| 1.4.3 | По заявлению родителей | 1 |
| 1.5 | Общая численность педагогических работников, в том числе: | 13/100% |
| 1.5.1 | Численность/ удельный вес численности педагогических работников, имеющих высшее образование | 10/77% |
| 1.5.2 | Численность/ удельный вес численности педагогических работников, имеющих среднее профессиональное образование | 3/23% |
| 1.6 | Численность/ удельный вес численности педагогических работников, которым по результатам аттестации присвоена | 13/100% |

| | | |
|-------|--|---------|
| | квалификационная категория, в общей численности педагогических работников, в том числе: | |
| 1.6.1 | Высшая | 7 |
| 1.6.2 | Первая | 3 |
| 1.6.3 | Соответствие занимаемой должности | 3 |
| 1.6.4 | Не имеют категории | 0 |
| 1.7 | Численность/ удельный вес численности педагогических работников, в общей численности педагогических работников, педагогический стаж работы которых составляет: | 13/100% |
| 1.7.1 | до 5 лет | 5 |
| 1.7.2 | до 20 лет | 4 |
| 1.7.3 | свыше 20 лет | 4 |
| 1.8 | Наличие в образовательной организации следующих педагогических работников: | |
| 1.8.1 | Музыкальный руководитель | да |
| 1.8.2 | Инструктор по физкультуре | нет |
| 1.8.3 | Учитель - логопед | да |
| 1.8.4 | Учитель - дефектолог | да |
| 1.8.5 | Педагог - психолог | да |
| 1.8.6 | Социальный педагог | да |
| 3. | Инфраструктура | |
| 3.1 | Наличие физкультурного зала | да |
| 3.2 | Наличие музыкального зала | да |
| 3.3 | Наличие бассейна | - |
| 3.4 | Наличие сенсорной комнаты | да |
| 3.5 | Наличие прогулочных площадок, обеспечивающих физическую активность и разнообразную игровую деятельность воспитанников на прогулке | да |
| 3.6 | Библиотечно-информационное обеспечение | да |
| 3.6.1 | Электронная библиотека | - |
| 6.6.2 | Книжный фонд: методическая литература, периодическая печать, детская литература | 1500 |