

ПРИНЯТО
решением педагогического
совета ГКУ ВО «Суздальский
специальный (коррекционный)
детский дом»
протокол № 3 от 17.02.2026г.

УТВЕРЖДЕНО
директор ГКУ ВО «Суздальский
специальный (коррекционный)
детский дом»
И.В. Долженко
Приказ от 17.02. 2026 № 75

**Отчёт о самообследовании
за 2025г.**

ГКУ ВО «Суздальский специальный (коррекционный) детский дом»

г. Суздаль 2026г.

Содержание

- Раздел 1. Общие сведения об организации
- Раздел 2. Система управления ГКУ ВО «Суздальский (специальный коррекционный) детский дом»
- Раздел 3. Содержание и качество подготовки обучающихся.
 - 3.1.Контингент воспитанников и структура групп
 - 3.2.Анализ заболеваемости воспитанников и медицинское сопровождение
 - 3.3. Организация учебного процесса
 - 3.4. Программное обеспечение учреждения
- Раздел 4. Качество кадрового обеспечения
- Раздел 5. Организация досуга
- Раздел 6. Социальное взаимодействие организации
- Раздел 7. Социальное сопровождение
- Раздел 8. Материально – техническая база учреждения
- Раздел 9. Анализ показателей деятельности ГКУ ВО «Суздальский (специальный коррекционный) детский дом» - табличная часть.

Самообследование ГКУ ВО «Суздальский специальный (коррекционный) детский дом» проведено на основании Федерального закона от 29 декабря 2012 г. N 273-ФЗ «Об образовании в Российской Федерации», Порядка проведения самообследования образовательной организацией, утверждённым приказом Министерства образования и науки РФ от 14 июня 2013 г. № 462, а также на основании приказа учреждения от 12.02.2019г «О проведении самообследования» экспертной группой в составе:

Кирпиченко М.В. – заместитель директора – руководитель рабочей группы;
 Роголёва М.Б.-заместитель директора ;
 Исакова Н.А.-главный бухгалтер;
 Матюнина Д.А.-отдел кадров;
 Угрева Е.В.социальный педагог, воспитатель;
 Морковкина Д.А. социальный педагог
 Костерева Л.И.-врач;
 Пантелеева О.Н.-диетсестра.

Данный материал представляет отчет о результатах самообследования ГКУ ВО «Суздальский специальный (коррекционный) детский дом» за 2025г. в целях обеспечения доступности и открытости информации о деятельности организации, приоритетных направлениях развития, проведенных мероприятиях и результатах работы, а также для привлечения всех участников образовательных отношений и общественности к оценке деятельности и выбору путей дальнейшего развития.

Раздел 1. Общие сведения об организации.

Полное наименование учреждения (по уставу)	Государственное казенное учреждение Владимирской области для детей-сирот и детей, оставшихся без попечения родителей «Суздальский специальный (коррекционный) детский дом»
Сокращенное наименование учреждения	ГКУ ВО «Суздальский специальный (коррекционный) детский дом»
Учредитель	Департамент образования Владимирской области
Юридический адрес	Владимирская область, г.Суздаль, ул.Ленина, д.9
Телефон, факс	8(4922) 2-43-26, 8(49231) 2-05-14
Адрес сайта в интернете	http://t45060u.dou.obrazovanie33.ru/ https://vk.com/id664202021 эл. почта : suzdal3@mail.ru
Лицензия на право осуществления образовательной деятельностью	<ul style="list-style-type: none"> Устав зарегистрированный распоряжением № 2151 от 07.12.2015, приказ № 1047 от 20.11.2015г. по Владимирской области; Лицензии на осуществление образовательной деятельности серия 33Л01, № 0002087

	<p><u>регистрационный номер 3967 от 27.07.2016г.</u></p> <ul style="list-style-type: none"> • Лицензия на осуществление дополнительного образования для детей 08.04.2019г. № 1018 серия 33 П 01 № 0001113
Лицензия на право ведения медицинской деятельности	<ul style="list-style-type: none"> • Лицензии на осуществление медицинской деятельности 18.05.2016г., №ЛО-33-01-002131, регистрационный номер 1033302801729
Детский дом оказывает образовательные услуги и коррекционную помощь	с 3 лет и содержится в Учреждении до 18 лет

Детский дом размещается в бывшем купеческом доме, построенном в конце 19 века. В 1905 году в этом здании работала суздальская группа РСДРП. Детский дом открыт в 1942 году. С 1942 по 1947 годы в детском доме жили дети из блокадного Ленинграда. С 1989 года изменен статус детского дома, он стал специальным (коррекционным) детским домом для умственно-отсталых детей дошкольного возраста. С 1997 года в детском доме функционирует 1-й класс для детей с задержкой нервно-психического и умственного развития (Приказ №84 по отделу образования от 10.10.1997 г.).

С января 2006 года учредителем детского дома является Министерство образования Владимирской области.

В детском доме созданы условия для организации жизнедеятельности 23 воспитанника с ограниченными возможностями здоровья, функционируют 3 группы.

Детский дом, в своей деятельности, руководствуется Конституцией Российской Федерации, Гражданским кодексом Российской Федерации, Семейным кодексом Российской Федерации, Законом Российской Федерации от 10.07.1992 г. № 3266-1 «Об образовании» (далее – Закон «Об образовании»), Федеральным законом от 24.04.2008 № 48-ФЗ «Об опеке и попечительстве», Типовым положением об образовательном учреждении для детей-сирот и детей, оставшихся без попечения родителей, утвержденным постановлением Правительства Российской Федерации от 01.07.1995 № 676, постановлением Правительства от 24.05.2014 г. № 481 «О деятельности организации для детей-сирот и детей, оставшихся без попечения родителей, и об устройстве в них детей, оставшихся без попечения родителей», другими законодательными актами Российской Федерации и Владимирской области, уставом учреждения. Приказ Минпросвещения России от 31.07.2020 № 373 "Об утверждении Порядка организации и осуществления образовательной деятельности по основным общеобразовательным программам - образовательным программам дошкольного образования.

Вывод: ГКУ ВО «Суздальский специальный (коррекционный) детский дом» зарегистрирован и функционирует в соответствии с нормативно - правовыми документами в сфере образования Российской Федерации и Владимирской области.

Раздел 2. Система управления ГКУ ВО «Суздальский специальный (коррекционный) детский дом».

Система управления в организации имеет государственно-общественный характер, что соответствует требованиям № 273-ФЗ «Об образовании в Российской Федерации». Административный (государственный) компонент структуры управления представлен административной командой в составе директора, трех заместителей и руководителей структурных подразделений.

Непосредственное управление Детским домом осуществляет директор, заключивший трудовой договор с Учредителем.

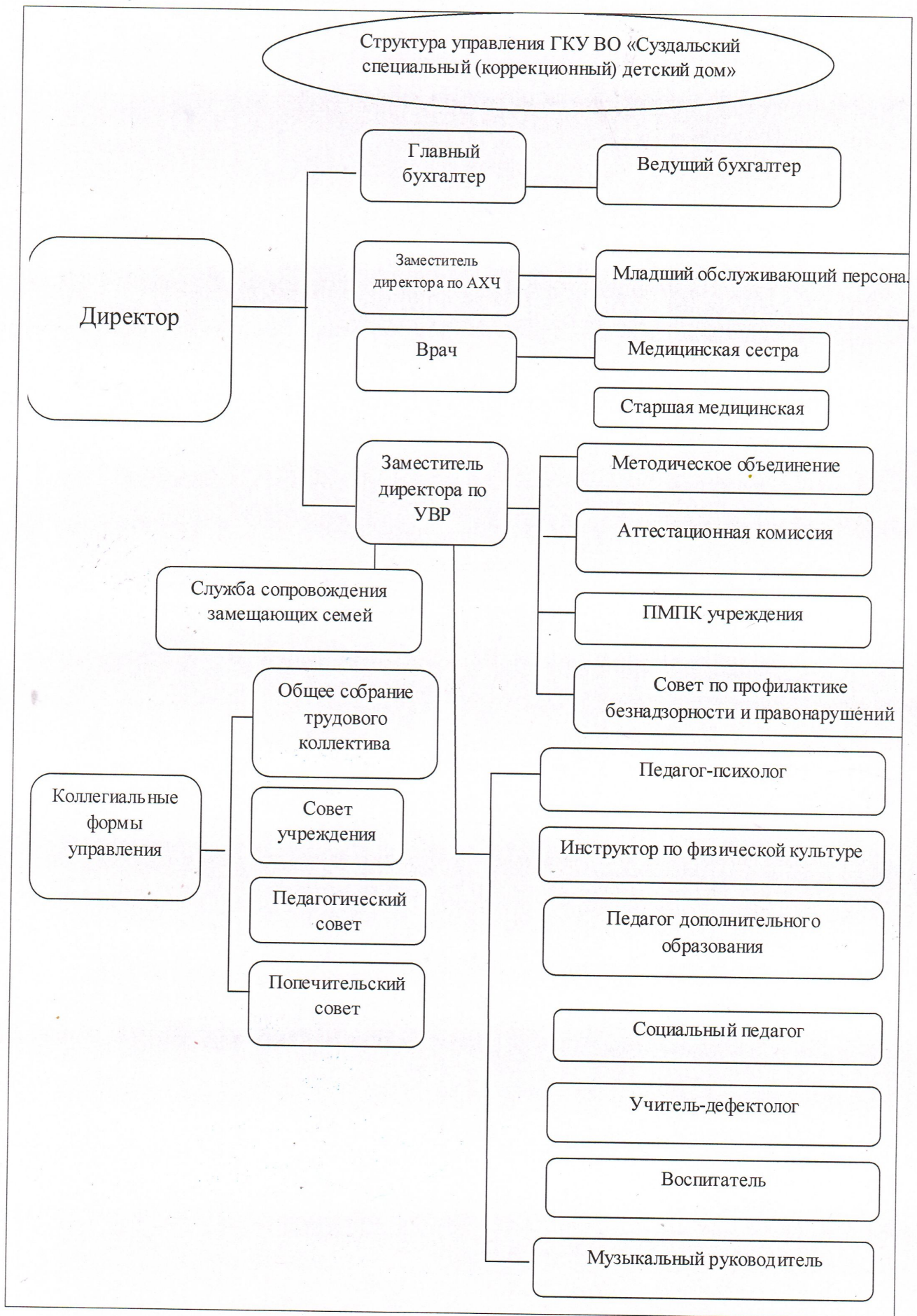
Общественный компонент организационной структуры представлен коллегиальными органами управления:

1. Общее собрание трудового коллектива (Общее собрание);
2. Педагогический совет учреждения (Педагогический Совет);
3. Попечительский совет учреждения

Структура и система управления соответствует специфике деятельности учреждения. В деятельности управляющего совета учтены Методические рекомендации из письма Минпросвещения от 27.04.2024 № 03-653. Управление учреждением строится на принципах единоначалия и коллегиальности. Коллективный договор детского дома на 2022-2025 год принят на собрании общего трудового коллектива, утвержден директором детского дома 28.02.2022 г., зарегистрирован в департаменте по труду и занятости населения администрации Владимирской области 03.03.2022 г. № 11743. Единоличным исполнительным органом является руководитель-директор.

ПОЛОЖЕНИЕ о Попечительском совете, утверждено директором учреждения 24.02.2025 года и согласовано с Советом учреждения 24.02.2025.

персональный состав попечительского совета : Захаров Владимир Викторович-индивидуальный предприниматель; Липкан Галина Константиновна-начальник отдела опеки и попечительства Управления образованием Суздальского района; Бабаков Роман Викторович- индивидуальный предприниматель.



Если рассматривать систему управления учреждения в аспекте включения в управление участников образовательного процесса, то следует отметить, что педагогический персонал в управление организации включён через участие в деятельности всех заявленных коллегиальных органов.

Включение в управление учреждения всех участников образовательного процесса способствует укреплению как персональной, так и коллективной ответственности и придаёт управлению административно-общественный характер.

Управление учреждением решает вопросы как стратегического, так и тактического характера. Порядок деятельности и полномочия органов управления определены соответствующими локальными актами, утверждённые директором учреждения.

Вывод: структура и управление учреждением носит целенаправленный характер, в котором все ее субъекты посредством планирования, организации, руководства и контроля обеспечивают стабильное функционирование и развитие ГКУ ВО «Суздальский специальный (коррекционный) детский дом».

Раздел 3. Содержание и качество подготовки обучающихся.

3.1. Контингент воспитанников и структура групп

Руководствуясь статусом, видом, государственным заказом **миссия нашего учреждения** – создание условий, приближенных к семейным, для социализации детей – сирот и детей, оставшихся без попечения родителей, устройство детей в семью.

Исходя из миссии, определена **цель нашего учреждения** - комплексно развивать детей с особыми образовательными потребностями в соответствии с их индивидуально-типологическими особенностями, состоянием соматического и нервно-психического здоровья, подготовка воспитанников детского дома к жизни в семье, в том числе замещающей.

Наименование государственных услуг

- 1.) Реализация основных общеобразовательных программ дошкольного образования.-**5** воспитанников.
- 2.) Содержание и воспитание детей-сирот и детей, оставшихся без попечения родителей, детей, находящихся в трудной жизненной ситуации.- выполнение плана-**23** воспитанника.
- 3.) Защита прав и законных интересов детей-сирот и детей, оставшихся без попечения родителей -**23** воспитанника.
- 4.) Психолого-медико-педагогическая реабилитация детей.- **55**
(23ребёнка в д/д и 32 в приёмной семье)
- 5.) Подготовка граждан, выразивших желание принять детей-сирот и детей, оставшихся без попечения родителей, на семейные формы устройства.- **5** граждан.

6.) Оказание консультативной, психологической, педагогической, юридической, социальной и иной помощи лицам, усыновившим (удочерившим) или принявшим под опеку.- 20 семей.

7)Реализация дополнительных общеобразовательных программ.- выполнено 1440.

В 2025 году сформировано три группы детского дома. Дети поступают в детский дом в возрасте 3х лет и содержатся в детском доме до 18 лет. В 2025 г. возраст воспитанников составлял от 3х до 16 лет. Все группы разновозрастные.

В учреждение поступают дети с интеллектуальной недостаточностью, незрелостью психических процессов, с нарушениями поведения и невротическими симптомами, что обуславливает расстройства памяти, восприятия, речи, внимания, двигательной активности, нарушениями опорно – двигательного аппарата, синдромом Дауна.

В детском доме функционировало 3 возрастные группы:

Всего воспитанников	Класс	Из них			Из них обучаются				
		норма	задержка	интеллектуальные нарушения	на дому	Шк.-инт. для слепых и слабовидящих	Шк.-инт. для глухих слабослышащих и поздно гл.	Шк.инт. для детей с тяжелыми нарушениями речи	Кадеты
23	ДОУ			7	7	0	0	0	0
	1 кл.			1	0	0	0	0	0
	2 кл.			-	-	0	0	0	0
	3 кл.			2	2	0	0	0	0
	4 кл.			6	2	0	0	0	0
	5 кл.			3	1	0	0	0	0
	6 кл.			1	-	0	0	0	0
	7 кл.			-	3	0	0	0	0

Юридические основания для нахождения ребенка в детском учреждении:

	2022-2023	2023-2024	2024-2025	2025-2026
Родители (или один из них) лишены родительских прав	18	16	14	14
Одинокaя мать ограничена в родительских правах	3	5	3	4
Помещены временно ст.77 По заявлению родителей	1	1	2	3
Отказалась, о матери сведения не известны	-	-	-	-
Мать умерла	1	2	2	2

- Анализ возвратов воспитанников в учреждение из замещающих семей:

Всего воспитанников	Из них поступивших из замещающих семей, всего	Из них поступили из замещающих семей в 2025 году	Причина возвращения из замещающей семьи		
			отмена усыновления	отмена опеки	расторжение договора с приемными родителями
23	0	0	0	0	0

**Возрастной состав воспитанников по классам и интеллекту по форме на
1.01.2026г.**

Сведения о воспитанниках:														
всего детей	от 0 до 1 года	1-4 лет	4-7 лет	7-12 лет	12-14 лет	14-16 лет	16-18 лет	из них девочек	детей-сирот	учатся всего	из них			
											В ДОУ	В СОШ	в 10-11 классах СОШ	В СКОШИ
23	-	2	5	11	3	1	1	5	2	16	2	-		16 (8дом. об.)

За 2025 год выбыло 6 воспитанника:

№ п.п.	Ф.И.О.	Куда выбыл воспитанник
1.	Артемьев Юстин Борисович	ГКУВО «Лухтоновская специальная (коррекционная) школа- интернат»
2.	Иванов Андрей Валерьевич	ГКУВО «Лухтоновская специальная (коррекционная) школа- интернат»
3.	Иванов Егор Вадимович	ГКУСОВО «Кольчугинский дом социального обслуживания для детей»
4.	Мокеева Виктория Андреевна	В семью опекуна
5.	Ромочкина Ева Иракливна	В семью опекуна
6.	Шамарин Кирилл Сергеевич	В семью матери

3.2. Анализ заболеваемости воспитанников и медицинское сопровождение

В учреждении эффективно функционирует система работы по охране здоровья воспитанников, в течение 2025 года в детском доме не зарегистрировано вспышек инфекционных заболеваний среди воспитанников.

В рамках оздоровительно-профилактической работы с воспитанниками проводились закаливающие мероприятия, индивидуальная работа по развитию основных видов движения, обеспечивалось витаминизированное питание.

Полученные данные показывают, что нормы питания выполнены на 100 %, калорийность соответствует норме, увеличилось количество ингредиентов. Ежедневно в меню включаются фрукты, соки, питание организовано в соответствии с медицинскими требованиями. Согласно Требованиям к услугам по организации питания в ОУ учтены:

- рационы питания и разработанное цикличное, четырнадцати дневное меню;
- требования к сырью, полуфабрикатам и пищевым продуктам, непосредственно используемым в питании детей;
- требования к технологическим процессам и рецептуре изготовления продукции питания оформляются в виде технологических карт;
- требования к качеству продукции питания.

Стоимость дето дня в образовательном учреждении 2025 году составила:

- выборка продуктов за 2025 год с указанием стоимости дето-дня и числа дето-дней;

Выборка продуктов за 2025 год:

5. Число дето-дней дети с 3-х до 7 лет -712

6. Число дето-дней дети с 7-11 лет-1150

7. Число дето-дней дети с 12 лет и старше -813

8. Стоимость дето-дня дети с 3-х до 7 лет- 290,09

9. Стоимость дето-дня дети с 7-11 лет – 343,72

10. Стоимость дето-дня дети с 12 лет и старше- 374,47

- средняя стоимость дето-дня;

Средняя стоимость дето-дня –350,41

- порядок составления меню-раскладки, порядок хранения и передачи со склада продуктов, выданных на приготовление пищи на данный день (описать).

Питание в детском доме организуется в соответствии с примерным циклическим меню, разработанным на 14 дней. Меню разработаны по возрастам: с 3 лет до 7 лет и с 7 лет до 11 лет, старше 12 лет. Меню утверждено директором и врачом СЭС, на каждое блюдо имеется технологическая карта. Меню-раскладку составляет старшая медсестра детского дома Пантелеева Ольга Николаевна. По меню-раскладке ежедневно проводится выдача продуктов питания заведующей складом Манукян О.А. со склада повару. Выданные продукты хранятся на пищеблоке в цехе сырой продукции и в холодильной камере одни сутки.

- порядок контроля закладки продуктов для приготовления пищи, обеспечение контроля приготовления и выдачи готовых блюд (описать).

Закладка продуктов проводится поваром в присутствии старшей медицинской сестры, бухгалтера, врача (Приказ № 4 от 09.01.2025 года). Контроль закладки продуктов и качество заложенных продуктов, их вес и время закладки отмечается в журнале «Контроль закладки продуктов»

- Создание условий для охраны здоровья воспитанников по форме:

Число мед. кабинетов	Число мест в изоляторе	Ставка инструктора по физкультуре	Наличие (количество) спортивных/тренажерных залов
3	1	1	1

- Анализ диспансеризации воспитанников по форме:

Всего детей	Всего прошли диспансеризацию	имеют инвалидность	состоят на учете «Д»	имеют отставание в ¹		пролечены в:				состоят на учете у психиатра	состоят на учете у нарколога
				физическом развитии	умственно-развитии	стационаре	из них в ОПБ	санаториях Владимирской области	санаториях за пределами области		
23	23	16	23	9	23	11	4	-	12	23	-

	диспансеризацию	инвалидность	на «Д» учете	физическом развитии	умственным развитием	стационаре	из них в ОПБ	санаториях Владимирской области	санаториях за пределами области	психиатра	нарколога
23	23	16	23	9	23	11	4	-	12	23	-

¹ в соответствии с отчетом врача учреждения о лечебно-профилактической помощи воспитанникам за 2025 год .

- Группы здоровья воспитанников по итогам диспансеризации:

Всего детей	Из них имеют группу здоровья:				
	первую	вторую	третью	четвертую	пятую
23	-	-	4	3	16

Стационарное лечение воспитанников:

- Детское отделение Суздальской ЦРБ г. Суздаль – 1 чел.;
- Центр специальной медицинской помощи (Пиганово) ГБУЗВО- 1 человек.
- ОПБ № 2 -4 чел.

3.3. Организация учебного процесса

Образовательный процесс, в соответствии с разработанной адаптированной общеобразовательной программой ГКУ ВО «Суздальский специальный (коррекционный) детский дом» учитывает возрастные особенности детей, основные направления их развития, специфику дошкольного образования и младшего школьного возраста, включает:

- образовательную деятельность, осуществляемую в процессе организации различных видов детской деятельности (игровой, коммуникативной, трудовой, познавательно - исследовательской, продуктивной, музыкально - художественной);
- образовательную деятельность, осуществляемую в ходе режимных моментов;
- самостоятельную деятельность детей;
- взаимодействие со специалистами: педагогом-психологом, музыкальным руководителем, учителями -дефектологами, логопедом, социальными педагогами, инструктором по физической культуре, педагогами дополнительного образования.

3.4. Программное обеспечение учреждения

Наименование программы развития учреждения:

Полное наименование программы	Сроки действия программы	Наличие рецензии, кем и когда дана рецензия	Дата утверждения программы, кем утверждена	Какой этап программа реализует на 01.01.2025
Программа развития на 2023-2027г.	5лет		Утверждена директором 9.01.2023г.	III этап

Наименование программ социализации воспитанников, реализуемых в 2025г.:

Наименование программы и ее характер (комплексная, парциальная)	На какой возраст детей программа рассчитана	Объем программы (час.)	Наличие рецензии, кем и когда дана рецензия	Должности педагогов, реализующих программу
Программа социализации «Реабилитация воспитанников имеющих ограниченные возможности здоровья»	6-10 лет	4 года	нет	Социальные педагоги
Программа развития эмоциональной сферы старших дошкольников и младших школьников с ОВЗ «Улыбнись». Авторская	6-9 лет	3 года 30часов.	19.09.2011г. заведующей кафедрой общей и педагогической психологии, доцент, канд.психол.наук ВГУ им.Н.Г. и А.Г. Столетовых Морозовой О.В.	Педагог-психолог.
Программа по формированию мотивационно-ценностных устремлений воспитанников к здоровому образу жизни, формированию активной жизненной позиции «Здоровье и здоровый	4-7 лет	3 года	24.12.2012 г. Председателем правления ВООБО «Специальная олимпиада», кандидат педагогических наук Болоновым Г.П.	инструктор по ф/к

образ жизни». Авторская				
Интегрированная программа социализации воспитанников «Я познаю мир»	7-10 лет	3 года	нет	Воспитатели.
Компилятивная программа социализации воспитанников младшего школьного возраста с ОВЗ «Радость жизни»	7-10лет	3 года 102 часа.	27.08.2014г. Директором ОУ Долженко И.В. Материалы данной программы включены в сборник ВИРО	Социальные педагоги
Компилятивная программа «Мой путь домой» по подготовке детей к переходу в семью.	6-10 лет	3мес. 14 часов.	Программа заняла 3место в областном конкурсе программ в ВИРО. октябрь 2016г.	Социальные педагоги
Программа «Навстречу друг другу» по работе с кровными родителями и семьями воспитанников детского дома	Кровные семьи воспитанников в детского дома		2019г.Начальником отдела опеки и попечительства управление образования администрации администрации Суздальского района. Липкан Г.К.	Социальные педагоги
Компилятивная программа комплексного социально-психолого-педагогического сопровождения замещающих семей «Доверие»	замещающие семьи		нет	Социальные педагоги
Рабочая программа воспитания. ГКУ ВО «Суздальский специальный (коррекционный) детский дом» 2021-2025гг.	4-10 лет	5 лет	нет	Воспитатели, социальные педагоги, инструктор по ф/к., педагог-психолог, музыкальный рук.,учителя-дефектологи.

- наличие лицензии на образовательную деятельность, реализуемые образовательные программы

лицензия на осуществление образовательной деятельности,Серия 33Л01 № 0002087 ,регистрационный номер 3967 от 27 июля 2016 г., приложение к

лицензии на осуществление дополнительного образования детей и взрослых
Серия 33 П 01 №0002388, регистрационный номер 374 от 08 апреля 2019 года.

Полное наименование программы	Сроки действия программы	Наличие рецензии, кем и когда дана рецензия	Дата утверждения программы, кем утверждена	Какой этап программа реализует на 01.01.2025
ОСНОВНАЯ ОБРАЗОВАТЕЛЬНАЯ ПРОГРАММА дошкольного образования для детей дошкольного возраста с нарушениями интеллекта.	4 года	Программа прорецензирована заведующей кафедры коррекционной педагогики и специальной психологии ВИРО им. Новиковой к.п.н. Л.Н. Славиной-Бурниной; 03.02.2016г.	Приказом директора № 107а от 02.09.2015г.; решение педагогического совета 29.09.2015г.	1,4й года обучения
АДАПТИРОВАННАЯ ОСНОВНАЯ ОБРАЗОВАТЕЛЬНАЯ ПРОГРАММА для дошкольников с ЗПР.	4 года	Отдана на рецензирование ВИРО им.Новиковой 2018г.	решение педагогического совета	1,2,4й год обучения

наименование программ по дополнительному образованию, реализуемых в 2026 году.

Наименование программы и ее характер (комплексная, парциальная)	На какой возраст детей программа рассчитана	Объем программы	Наличие рецензии, кем и когда дана рецензия	Должности педагогов, реализующих программу

Адаптированная дополнительная образовательная программа художественной направленности «Мир Творчества».	5-8 лет	2 года	Май 2025г. Утверждено ОУ	Педагог дополнительного образования
Адаптированная дополнительная образовательная программа социально бытовой направленности «Пчёлки»	5-11 лет	1 год	Май 2025г. Утверждено ОУ	Педагог дополнительного образования
Адаптированная дополнительная образовательная программа спортивной направленности «Здоровейка»	5-11 лет	3 года	Май 2025г. Утверждено ОУ	Педагог дополнительного образования

Занятость воспитанников:

	Количество посещающих воспитанников /% занятости воспитанников
Наличие спортивных, тренажерных залов, спортивных площадок, кортов: 1. <u>Спортивный зал</u> Шведская стенка; гимнастические скамейки и доски; сухой бассейн; мягкие спортивные модули; разнообразные мячи; баскетбольные стойки; тоннели; скакалки; кегли; обручи; канаты и др. Спортивные тренажеры: велотренажеры, беговые дорожки, силовые тренажеры. Спортивный комплекс, маты, сухой бассейн, батут.	100 %
Перечень кружков в учреждении 1. «Мир Творчества» (художественно-творческой направленности)	65 %
2. «Здоровейка» (физкультурной направленности)	89 %
3. «Пчёлки» (социально- бытовой направленности)	65%
Перечень учреждений дополнительного образования социума (с описанием кружков), посещаемых воспитанниками 1. ГКОУ Барско-Городищенская специальная (коррекционная) общеобразовательная школа интернат.	35 %

Образовательная деятельность ведется на основании утвержденной «ОСНОВНОЙ ОБРАЗОВАТЕЛЬНОЙ ПРОГРАММЫ дошкольного образования для детей дошкольного возраста с нарушениями интеллекта. По результатам мониторинга выявлены следующие результаты освоения ОПП ДО по состоянию на конец 2025/26 учебного года.

Возрастная группа	Результат освоения программы, в процентах		
	высокий	средний	низкий
старшая	30	40	30
Подготовительная к школе	30	50	20

В условиях обновления содержания образования первостепенной задачей является создание среды, способствующей эмоционально-ценностному, социально-личностному, духовно-нравственному, патриотическому, познавательному, эстетическому развитию ребенка и сохранению его индивидуальности. Наличие адекватной и стимулирующей развитие ребенка предметно-развивающей среды – одно из условий повышения эффективности коррекционно-педагогической работы. В каждой групповой комнате созданы центры развития активности детей, где весь систематизированный материал соответствует ФГОС дошкольного образования.

Проводились духовно-нравственные беседы и посещение храма.

Ежегодно заключаются вновь и пролонгируются договора с муниципальными учреждениями (центр народного творчества, музей). Воспитанники детского дома (100%) охвачены услугами дополнительного образования, которое реализуют 3 педагога дополнительного образования.

Имеются планы развития и жизнеустройства воспитанников, утвержденные органом опеки и попечительства. (ИПРиЖУ).

В течение всего года работал психолого – медико – педагогический консилиум учреждения (далее ПМПк).

Целью ПМПк являлось определение и организация в рамках реальных возможностей детского дома адекватных условий развития, обучения и воспитания в соответствии со специальными образовательными потребностями, возрастными особенностями, диагностированными индивидуальными возможностями ребенка в зависимости от состояния соматического и нервно-психологического здоровья.

**Реабилитация воспитанников - ГКУ ВО «Суздальский специальный
(коррекционный) детский дом» 2025 год.**

На областной ПМПК в апреле 2025г. был обследован-1 воспитанник, для него был определён дальнейший маршрут образования:

1 человек - 1класс реализация Адаптированной основной общеобразовательной программы для обучающихся с ЗПР. Вариант 7.2.

Воспитанники детского дома получают образование в соответствии с рекомендациями центрального ПМПК, а для инвалидов также с ИПРА.

Психолого –педагогическая помощь воспитанникам включает :

- психолого-педагогическое консультирование воспитанников, педагогов,
- коррекционно-развивающие и компенсирующие занятия с воспитанниками, логопедическую помощь.
- помощь в социальной адаптации.

Содержание образовательной программы включает совокупность образовательных областей, которые обеспечивают разностороннее развитие детей с учетом их возрастных и индивидуальных особенностей по основным направлениям – физическому, социально-личностному, познавательно-речевому и художественно-эстетическому, что обеспечивает воспитанниками достижения готовности к школе.

На основе АООП учреждения и Постановления Главного государственного санитарного врача РФ от 28.09.2020 № 28 Об утверждении санитарных правил СП 2.4.3648-20 «Санитарно-Эпидемиологические требования к организациям воспитания и обучения, отдыха и оздоровления детей и молодежи» разработаны режимы дня для всех возрастных групп.

Вывод: Образовательная деятельность в учреждении организована и осуществляется в соответствии с государственной политикой в сфере образования, региональными нормативными документами и локальными актами учреждения, годовым планированием, с основной общеобразовательной адаптированной программой дошкольного образования. Количество и продолжительность непрерывно образовательной деятельности устанавливается в соответствии с санитарно-гигиеническими нормами и требованиями. Целесообразное использование психолого-медико-педагогического сопровождения детей-инвалидов позволило повысить уровень освоения воспитанниками образовательной программы детского дома.

Раздел 4. Качество кадрового обеспечения.

В сентябре 2025года на заседании педагогического совета ознакомили коллектив с особенностями нового Порядка аттестации педагогических кадров, в соответствии с пунктом 3.25 дополнительного соглашения к Соглашению между министерством образования и молодежной политики Владимирской области и Владимирской областной организацией профессионального союза работников народного образования и науки РФ на период 2023-2026 от 24.03.2025 «Решения об установлении педагогическим работникам той же квалификационной категории без ограничения срока её действия, если они имели ее по состоянию на 1 сентября 2023 года, принимается аттестационной комиссией Министерства только на основании поданного заявления, в том числе если заявление подано до окончания срока действия квалификационной категории и независимо от того, в каком субъекте квалификационная категория была установлена.».

- Кадровое обеспечение учреждения (на 01.01.2026 г.) по форме:

Всего сотрудников штат/факт (без внешних совместителей)	Из них								Количество внешних совместителей
	руководящих работников	Всего педагогов (без учета руководящих работников)	воспитателей (план/факт)	педагогов-психологов (план/факт)	социальных педагогов (план/факт)	Врачей (план/факт)	Медсестер (план/факт)	Не педагогических и немедицинских работников	
45	4	13	12,7/10,6 (из них 1 внутр. сов.) (ф.л.)	0	4,7/2,3 (2 из них-внутр. сов.)	2/1	3/2	25	4

- Наличие вакансий в учреждении с указанием должностей: воспитатель, младший воспитатель, педагог-психолог, рабочий по комплексному обслуживанию и ремонту зданий, социальный педагог, машинист по стирке и ремонту одежды.

- Состав педагогических работников учреждения по форме:

Всего сотрудников штат/факт (без внешних совместителей)	Из них педагоги (без учета руководящих работников)	Из них имеют образование			Из них				Число ставок педагогов доп.образ./фактически работает человек
		Высшее	Среднее специальное	среднее	Не имеют квалиф. категорию	Имеют высшую квалиф. категорию	Имеют 1 квалиф. категорию	аттестованы на соответствие занимаемой должности	
45	13	9	4	0	3	7	2	1	2/3

Профессиональная активность педагогов за 2025 год:

Дата , название мероприятия	Уровень проведения	ФИО участников	результат
Участие педагогов в различных мероприятиях			
Сентябрь 2025г.	Участие областном методическом объединении «Подготовка одиноких кандидатов и работа с кандидатами, имеющих своих биологических детей: риски, конфликты, поддержка, а также специалистов служб сопровождения.»	Специалисты службы сопровождения	
Октябрь 2025г.	от ГБУСОВО «Суздальский дом-интернат для престарелых и инвалидов» Праздник «Осенины»	педагоги	Благодарность
Ноябрь 2025г.	от ГБУСОВО «Суздальский дом-интернат для престарелых и инвалидов» Праздник «День народного единства»	педагоги	Благодарность
Декабрь 2025г.	Участие областном методическом объединении « Он же будет нам благодарен!»	Специалисты службы сопровождения	
Февраль 2025г.	Участие в весенней сессии онлайн-занятий по финансовой грамотности	Морковкина Д.А. Автономова А.А. Корочкина К.А. Кирпиченко М.В.	сертификаты
<p>Вывод: Исходя из данных таблицы, можно сделать вывод о положительной и результативной активности педагогов, желании совершенствоваться, саморазвиваться.</p>			
КПК в 2025г.			
8.09-12.09 6.10-10.10	Социальные педагоги	Автономова А.А., Герасимчук Е.А.	Удостоверение о повышении квалификации
3-7 февраля, 3-7 марта	Педагоги - воспитатели учреждений интернатного типа, детских домов	Угрева Е.В.	Удостоверение о повышении квалификации
10-14 марта 21-25 апреля	Учителя-логопеды	Маришина И.В.	Удостоверение о повышении квалификации

- сведения об участии в работе методических объединений педагогов по каждой категории педагогов: воспитатели, психологи, социальные педагоги по форме: число специалистов, на какой базе работает МО:

<i>Должность</i>	<i>Число специалистов</i>	<i>На какой базе работает МО</i>
Педагог-психолог	1	Суздальский район
Музыкальный руководитель	1	область
воспитатели	7	Суздальский район
Учителя- дефектологи, логопед	3	Суздальский район

Состав педагогических кадров остается стабильным на протяжении многих лет. Подбор и расстановка кадров производится с учетом дифференцированного подхода к педагогу, его индивидуальных возможностей.

Профессиональный уровень и опыт работы педагогов позволяет работать с опорой на опытные теоретические и практические знания педагогов со стажем, но необходимо привлекать и ориентироваться на инновационные взгляды молодых специалистов, которых необходимо привлекать по мере возможности, разрабатывать и внедрять новые проекты по различным направлениям воспитательно-образовательной деятельности.

На 2025/2026 учебный год составили график повышения квалификации педагогических работников с учетом части 5.2 статьи 47 ФЗ от 29.12.2012 № 273 – ФЗ.

Запланировали обучение:

- два педагога по дополнительному образованию в ВИРО им. Новиковой .
- инструктора по физической культуре в ВИРО им. Новиковой.
- социального педагога в ВИРО им. Новиковой.
- трех учителей –дефектологов в ВИРО им. Новиковой.

Вывод: Кадровый потенциал организации достаточно высокий. Основу составляют педагогические работники с высшим профессиональным образованием, высшей и первой квалификационными категориями 69%.

Все педагогические и административные работники постоянно совершенствуют свое педагогическое мастерство, представляют свой опыт работы на конференциях, семинарах, конкурсах, образовательных порталах.

Тема методической работы учреждения: «Создание условий для разностороннего развития воспитанников детского дома на основе духовно-нравственных ценностей российского народа и национально-культурных традиций, подготовка к жизни в современном обществе».

Задачи:

1. Обеспечение в полном объеме защиты права ребёнка жить в семье, его социальных, имущественных и жилищных прав.
1. Совершенствование условий для воспитания гармонично развитой, социально успешной личности воспитанников детского дома на основе духовно-нравственных ценностей народов Российской Федерации, патриотических, национально-культурных традиций, социального взаимодействия.
2. Повышение профессиональной компетентности педагогов через: использование в педагогическом процессе современных образовательных технологий (дистанционные технологии, мастер-классы, обучающие семинары, открытые просмотры, участие педагогов в конкурсах профессионального мастерства, повышение квалификации на курсах, прохождение аттестации).

В учреждении складывается система воспитания на основе учета индивидуальных психофизических особенностей воспитанников, использования отечественных традиций и современного опыта в области воспитания. Приобщение детей через соответствующие их индивидуально-возрастным особенностям виды деятельности к социокультурным нормам, традициям.

Наиболее эффективными формами организации методической работы стали: педагогические советы, семинары, семинары-практикумы, консультации. Свое педагогическое мастерство педагоги совершенствовали через открытые просмотры занятий, организацию досуговой деятельности, конкурсы, конференции.

Сотрудники организации постоянно повышают свою квалификацию на различных уровнях.

Вывод: Методическая работа в учреждении представляет собой целостную систему деятельности, направленную на обеспечение высокого качества реализации стратегических задач организации. В целях полноценного функционирования методической деятельности педагоги осуществляют тесное взаимодействие на различных уровнях с различными структурами, не входящими непосредственно в ее состав.

5. Организация досуга

В нашем учреждении педагогами используют разнообразные формы и методы организации проведения культурно-досуговой деятельности детей в соответствии с годовым планом на учебный год 2025 и программой воспитания.

В течение года были подготовлены и проведены календарные, тематические, народные, традиционные праздники, концерты, которые проводились в соответствии с составленным годовым планом:

- ✓ День рождения.
- ✓ Праздник Осени.
- ✓ Новогодний праздник.
- ✓ Рождественский зимний праздник.
- ✓ Народный праздник «Широкая Масленица».
- ✓ День Защитников Отечества.
- ✓ Праздник, посвященный Дню 8 Марта.
- ✓ Весенний праздник - «Святая Пасха»
- ✓ Тематическое развлечение «Космос»
- ✓ Тематическое развлечение, посвященное празднованию 9 Мая - Дню Победы.
- ✓ 1 июня - день защиты детей.

Участие воспитанников в конкурсах и соревнованиях:

Наименование мероприятия	Число участников	Результат участия в мероприятии
Январь 2025г. Всероссийский конкурс агитационных плакатов «Хлеб- всему голова!»	10 воспитанников и 10 педагогов	Дипломы участников
Май 2025 Всероссийский конкурс детского рисунка «Медовая география»	3 воспитанника и 3 педагога	Дипломы участников
Май 2025г. «Неограниченная фантазия» областной конкурс детского творчества	19 воспитанников	Дипломы участников
Июнь 2025г. региональный конкурс детского рисунка «Охрана труда»	2 воспитанника и 2 педагога	Дипломы участников
Декабрь 2025г. Международный конкурс детского рисунка «Моя Россия»	8 воспитанников	Результаты ожидаются
мероприятия по социализации		
Посещение Знаменского храма города Суздаля каждый квартал	23 воспитанника и педагоги	Воспитанники участвуют в Литургии и Причащаются

квартал		
Социальные проекты для воспитанников детского дома: Проект по социализации воспитанников детского дома. «Адаптация . Путь в жизнь» Организатор : Владимирский хлебокомбинат	23 воспитанника	Занятия проводятся 1 раз в неделю
Социальные проекты для воспитанников детского дома: «Воспитание живой природой –новые горизонты общения у детей-инвалидов и детей с ОВЗ». Организаторы: Благотворительный Фонд помощи диким и домашним животным «Ангела Дом»	23 воспитанника	Занятия проводятся 1 раз в 2 недели
Март 2025 мастер-класс по росписи футболок	19 воспитанников	Выставка творческих работ
Март 2025 экскурсия контактный зоопарк г.Владимир	10 воспитанников	
Апрель 2025 Посещение представления Владимирского театра кукол	10 воспитанников	
Апрель 2025 Ивановский государственный цирк.	15 воспитанников	
Май 2025г. посещение праздничного митинга 9 мая посвященного Дню Победы.	5 воспитанников	
Май 2025г. Участие в Всероссийской акции «Окна Победы»	20 воспитанников	
Июнь 2025г. экскурсия в Московский ЗООПАРК	11 воспитанников	
Сентябрь 2025г. Выступление в Суздальском доме –интернате для инвалидов и престарелых. «Рябинник»	19 воспитанников	Благодарность
Ноябрь 2025г. экскурсия в пожарную часть города Владимира.	12 воспитанников	

Ноябрь 2025г. Выступление в Суздальском доме –интернате для инвалидов и престарелых. «В единстве сила»	16 воспитанников	Благодарность
Декабрь 2025г. мастер-класс по росписи пряников.	20 воспитанников	
декабрь 2025г. #Согревая сердца. Всероссийская акция	20 воспитанников	Письма с поздравлением с Новым годом и пожеланиями для солдат в госпиталь г. Курска.
Январь 2026г. Ивановский государственный цирк.	12 воспитанников	

6. Социальное взаимодействие организации.

В 2025 году осуществлялось взаимодействие с различными волонтерскими, коммерческими и некоммерческими организациями, структурами: музеем, Барской-Городищенской школой-интернатом, Знаменским храмом города Суздаля, благотворительным фондом «Свет жизни», Владимирским хлебокомбинатом.

Вывод: благодаря четко спланированной и организованной досуговой деятельности наши дети получают дополнительную возможность для успешной социальной активности и адаптации к социуму. Мы очень благодарны нашим социальным партнерам, которые оказывают безвозмездную помощь воспитанникам, кровным и замещающим семьям, находящимся на сопровождении учреждения.

7. Социальное сопровождение

Анализ возвратов воспитанников в учреждение из замещающих семей:

Всего воспитанников	Из них поступивших из замещающих семей, всего	Из них поступили из замещающих семей в 2024 году	Причина возвращения из замещающей семьи		
			отмена усыновления	отмена опеки	расторжение договора с приемными родителями
21	0	0			0

Работа социального педагога детского дома строилась в соответствии с постановлением Правительства Российской Федерации от 24 мая 2014 г. № 481о деятельности организаций для детей-сирот и детей, оставшихся без попечения родителей, и об устройстве в них детей, оставшихся без попечения родителей по следующим направлениям:

1. Социально – правовая защита материальных, жилищных, социальных и конституционных прав воспитанников;
2. Работа по жизнеустройству воспитанников;
3. Профилактическая информационно-консультационная и организационно-методическая работа;

Основная цель:

- коррекционно-развивающая работа, способствующая успешной социально психологической адаптации в социуме.

Основные задачи:

- защита материальных, жилищных, социальных и конституционных прав воспитанников и их эффективная реализация;
- координация деятельности всех служб детского дома по социальной адаптации воспитанников;
- изучение психологических особенностей личности воспитанников и их состояния здоровья.
- проведение качественной диагностики воспитанников;
- оказание своевременной коррекционно – развивающей помощи детям, имеющим проблемы в обучении, развитии, поведении;
- обеспечение оптимальных условий для социальной адаптации и реабилитации воспитанников.
- консультирование участников образовательного процесса по вопросам развития, обучения и воспитания детей
- подготовка ребёнка к жизни в семье.

Тщательно отслеживается выполнение ИПР инвалидов.

Обеспечение прав, социальной защищенности воспитанников:

На 01.01.2026г. в детском доме на воспитании 23 ребенка, в возрасте от 4 до 17 лет, из них 18 мальчиков и 5 девочек. Все дети имеют гражданство РФ и регистрацию по месту пребывания или месту жительства.

Родителям, не лишенным родительских прав или ограниченных в них, сразу же направлялись письма-уведомления, в которых подробно и в доступной форме сообщалась информация о месте нахождения ребенка, родительских обязанностях и давалась подробная информация о детском доме.

В целях профилактики безнадзорности администрацией детского дома проводится работа с родителями воспитанников детского дома, отбывающих наказание и не лишенных родительских прав. С такими родителями ведется переписка, в которой даются четкие инструкции и правовая помощь в осуществлении возможности возвращения ребенка в кровную семью.

Все воспитанники детского дома имеют юридические основания для пребывания в детском учреждении.

В детском доме воспитываются 16 детей инвалидов. Все инвалиды пользуются правами и гарантиями, предусмотренными законодательством РФ, получают пенсию по инвалидности.

Из 23 воспитанников:

- назначение и выплата алиментов, пенсий, наличие гражданства РФ и паспорта у воспитанников, достигших 14 летнего возраста по форме:

Всего детей	из них получают:				Имеют возраст 14 лет и старше	из них имеют паспорт	Имеют гражданство
	пенсии:		алименты:				
	по потере кормильца	по инвалидности и	назначены	получают			
23	0	16	18	8	2	2	23

- по обеспеченности жилым помещением по форме:

Всего воспитанников	Из них					Включены в областной список, чел.	Из них, включены в 2025 г.
	имеют собственное жилое помещение	Имеют долю собственност и жилого помещения (указать долю)	являются нанимателями жилого помещения по договору соц. найма	являются членами семьи нанимателя	не имеют жилого помещения		
23	1	5	1	7	9	1	0

Обеспечение организации обучения кандидатов в замещающие родители:

- наличие договора с органом опеки и попечительства на проведение обучения кандидатов в замещающие родители- Договор о безвозмездном оказании услуг с ООП администрации Суздальского района Владимирской области от 14.10.2024г.

- наименование нормативного акта, регламентирующего организацию и проведение обучения кандидатов в замещающие родители- «Положение о школе подготовки замещающих родителей от 13.10.2025г.»

Анализ работы с кровными родителями детей-сирот и детей, оставшихся без попечения родителей.

- переписка: 6 чел.
- телефонные переговоры: 8 чел. (32 раз)
- посещение детей: 8 чел. (12 раз)

Анализ работы с родителями, временно поместившими детей в организацию.

- переписка: 4 чел.
- телефонные переговоры: 4 чел. (25 раз)
- посещение детей: 4 чел. (15 раз)

Обеспечение организации обучения кандидатов в замещающие родители:

– наличие договора с органом опеки и попечительства на проведение обучения кандидатов в замещающие родители: «Договор о безвозмездном оказании услуг с ООиП администрации Суздальского района Владимирской области» от 26.10.2022г.

– наименование нормативного акта, регламентирующего организацию и проведение обучения кандидатов в замещающие родители: Положение подготовки о школе замещающих родителей от 21.11.2025г.

– кадровое обеспечение проведения обучения кандидатов в замещающие родители: 5 человек. Социальный педагог – 2 человека, педагог-психолог – 1 человек, юрисконсульт – 1 человек, медицинский работник – 1 человек.

– количество обратившихся в учреждение для прохождения обучения кандидатов в замещающие родители в 2025 году/ количество кандидатов, прошедших обучение: 5 человек.

–проблемы организации проведения обучения кандидатов в замещающие родители: нет.

– предложения по усовершенствованию организации обучения кандидатов в замещающие родители: нет.

Обеспечение организации и проведения волонтерской практики замещающего родителя:

– наименование нормативного акта, регламентирующего организацию и проведение волонтерской практики замещающего родителя: «Положение о волонтерской практике замещающего родителя» от 23.09.2024г.

– кадровое обеспечение проведения волонтерской практики: 6 человек. Социальный педагог – 3 человека, педагог-психолог – 1 человек, юрисконсульт – 1 человек, медицинский работник – 1 человек.

– количество граждан, обратившихся в учреждение для прохождения волонтерской практики в 2025 году: 6 человек.

– проблемы организации проведения волонтерской практики замещающего родителя: нет.

– предложения по усовершенствованию организации проведения волонтерской практики: нет.

Обеспечение сопровождения замещающих семей и детей-сирот и детей, оставшихся без попечения родителей, переданных на воспитание в семьи граждан:

– структурный и персональный состав Службы сопровождения замещающих семей и детей, переданных на воспитание в семьи граждан: 4 человека. Социальный педагог – 3 человека, педагог-психолог – 1 человек. Название локального акта, дата и № приказа об его утверждении: «Положение о службе сопровождения замещающих семей» 13.10.2025г. организованный на базе ГКУ ВО "Суздальский специальный (коррекционный) детский дом", утвержденный директором детского дома.

– наличие договора с органом опеки и попечительства на сопровождение детей, переданных на воспитание в замещающие семьи: «Соглашение о совместной деятельности» от 14.10.2024г.

– количество сопровождаемых замещающих семей и детей в 2025 году (в соответствии с договором/ факт): 20 семей, 32 ребенка.

– планируемое количество сопровождаемых замещающих семей и детей в 2025 году; –

– анализ работы Службы сопровождения:

- профилактическая работа с замещающими семьями со сложными межличностными отношениями по запросу ООиП:

- оказание долговременной помощи приемным детям, их родителям, всесторонняя поддержка замещающих родителей и приемных детей: 20 семей, 32 ребенка.

- проведены консультации:

- для замещающих родителей: 75

- для волонтеров: 11

- для слушателей школы замещающих родителей: 72

- для кровных родственников детей детского дома: 45

- работа со специалистами образовательных учреждений, в которых обучаются и воспитываются приемные дети: 10 раз

- Совместно с ООиП разработана тематика для проведения клуба замещающих родителей «Тепло семьи»: проведены 2 заседания.

- проводятся занятия с детьми детского дома по компилятивной программе «Мой путь домой» по подготовке детей к переходу в семью.

8. Материально – техническая база учреждения

Выполнение санитарных норм, создание бытовых условий, приближенных к домашним:

№/ название воспитательн ой группы	Наличие в воспитательной группе помещений					
	для отдыха и игр (гостиная)	для занятий (подготовки уроков)	приема и (или) приготовл ения пищи	санитарный узел и душевая (ванная комната)	раздевал ьная (прихож ая	комната воспитат елей
1. Старшая группа и средняя (№1)	Акт. зал-59 кв.м.;	44,7 кв.м.	Столовая- 41,7кв.м.	Ванная комната- 10,8 кв.м.	раздевал ка- 14,8кв.м	-
2. подготовител ьная и школьная группа (№3)	Спорт.зал- 41,3кв.м	51,5 кв.м.		Туалетная комн.-18,3 кв.м (1эт.).+18,3к в.м. (2эт)	.	

Создание условий для безопасного проживания воспитанников :

Год застройки здания, % износа	Наличие ограждения	Состояние пропускного режима (наличие договора с ЧОО)	Установка тревожной сигнализации	Число видеокамер (внутрен./ периметр)
До 1917года	да	Да (кодовые замки на входных дверях , охрана КПП) договор с (ОВД)	да	ул.Ленина, д.9 6/10 шт.

Материально - техническая база способствует качественной организации педагогического процесса по разным направлениям программы.

В целом предметно- развивающая среда учреждения соответствует требованиям СанПиН, Постановление Главного государственного санитарного врача РФ от 28.09.2020 № 28 (СП 2.4.3648-20). В детском доме созданы условия для полноценного развития ведущих видов деятельности воспитанников, для коррекционной работы, имеются соответствующие помещения и оборудование, активно используемое в работе с детьми. Материально-техническое и медико-социальное обеспечение образовательного процесса в целом соответствует виду детского дома, направленности образовательной программы.

В детском доме имеются: музыкальный и спортивный залы, кабинет социального педагога, кабинет учителя – дефектолога и логопеда, методический кабинет, групповые комнаты, медицинский блок, зубной кабинет, сенсорная комната.

Музыкальные занятия проходят в музыкальном зале. В нем установлено пианино, музыкальный центр, телевизор. Имеются все необходимые музыкальные инструменты и дидактическое пособие для занятий с детьми. Музыкальный зал в этом году значительно пополнился костюмами для театрализованной деятельности, детскими музыкальными инструментами.

Спортивный зал пополнился детскими спортивными тренажерами, ковриками для профилактики плоскостопия.

В каждой группе создана предметно-развивающая среда, которая соответствует возрастным особенностям воспитанников, их потребностям и интересам, учитывается период обучения, сезонность.

Исполнение сметы расходов :

Поступило всего (тыс. рублей)	В том числе из следующих источников финансирования:	
	бюджетное финансирование	внебюджетные источники финансирования*
52490	49214,9	3274,1

* при заполнении указывается количество денежных средств, перечисленных на счет организации из внебюджетных источников, а также спонсорская помощь, оцененная в денежном выражении (ремонтные работы, материально-технические ресурсы, мягкий инвентарь и т.п.), оказанная учреждению в течение 2025 года

<i>Проведенный ремонт в 2025 году</i>	<i>Планируемый ремонт на 2026 год</i>
<ul style="list-style-type: none"> - текущий ремонт коридоров на 1 этаже и на 2 этаже. - текущий ремонт центрального входа - ремонт эвакуационного выхода 	<ul style="list-style-type: none"> - текущий ремонт центрального ограждения -ремонт текущий нижнего и верхнего коридора пристройки -ремонт пола спальноей комнате

Количество автотранспортных средств учреждения :

1. Lada Grant-легковой универсал 2020г.
2. ГАЗ – 322121 – автобус 2010 г.
3. RENAULT LOGAN – легковой седан, 2013 г.
4. ГАЗ – GAZELLE NENT F66 R33 – автобус специально для перевозки детей, оснащенный системой ГЛОНАСС, 2021 г.

Вывод: Материально-техническая база учреждения находится в удовлетворительном состоянии. Необходим ремонт пола в спальноей комнате, ремонт текущий нижнего и верхнего коридора пристройки, текущий ремонт центрального ограждения. Выполнение плана финансово-хозяйственной деятельности за 2025г. составляет 100%.

**9. Анализ показателей деятельности ГКУ ВО «Суздальский
специальный (коррекционный) детский дом» подлежащей
самообследованию.**

№ п/п	показатели	единица измерения
1.	Образовательная деятельность учреждения	
1.1	общая численность воспитанников, осваивающих основную образовательную адаптированную программу, в том числе:	23
1.2	Общая численность воспитанников в возрасте от 0 до 3	1
1.3	Общая численность воспитанников в возрасте от 3 до 8 лет	8
1.3.1	Общая численность детей-инвалидов	16
1.3.2	Общая численность детей с ОВЗ	23
1.4	Численность/удельный вес численности воспитанников в общей численности воспитанников, имеющих статус:	20
1.4.1	Дети - сироты	2
1.4.2	Дети, оставшиеся без попечения родителей	21
1.4.3	По заявлению родителей	3
1.5	Общая численность педагогических работников, в том числе:	13/100%
1.5.1	Численность/ удельный вес численности педагогических работников, имеющих высшее образование	9/69%
1.5.2	Численность/ удельный вес численности педагогических работников, имеющих среднее профессиональное образование	4/31%
1.6	Численность/ удельный вес численности педагогических работников, которым по результатам аттестации присвоена квалификационная категория, в общей численности педагогических работников, в том числе:	13/100%
1.6.1	Высшая	7
1.6.2	Первая	2
1.6.3	Соответствие занимаемой должности	1
1.6.4	Не имеют категории	3
1.7	Численность/ удельный вес численности педагогических работников, в общей численности педагогических работников, педагогический стаж работы которых составляет:	13/100%
1.7.1	до 5 лет	4
1.7.2	до 20 лет	4
1.7.3	свыше 20 лет	5
1.8	Наличие в образовательной организации следующих педагогических работников:	
1.8.1	Музыкальный руководитель	да
1.8.2	Инструктор по физкультуре	нет
1.8.3	Учитель - логопед	да
1.8.4	Учитель - дефектолог	да
1.8.5	Педагог - психолог	да
1.8.6	Социальный педагог	да
3.	Инфраструктура	
3.1	Наличие физкультурного зала	да
3.2	Наличие музыкального зала	да
3.3	Наличие бассейна	-
3.4	Наличие сенсорной комнаты	да
3.5	Наличие прогулочных площадок, обеспечивающих физическую активность и разнообразную игровую деятельность воспитанников на прогулке	да
3.6	Библиотечно-информационное обеспечение	да
3.6.1	Электронная библиотека	-
6.6.2	Книжный фонд: методическая литература, периодическая печать, детская литература	1500